

T.C.
DÜZKÖY KAYMAKAMLIĞI
DÜZKÖY HALK EĞİTİMİ MERKEZİ
MÜDÜRLÜĞÜ

2024-2028 STRATEJİK PLANI





En mühim ve feyizli vazifelerimiz millî eğitim işleridir. Millî eğitim işlerinde mutlaka muzaffer olmak lâzımdır. Bir milletin hakikî kurtuluşu ancak bu suretle olur.

K. Atatürk

Kurum Bilgileri



İli: TRABZON		İlçesi: DÜZKÖY	
Adres:	Orta Mah. Atatürk Cd. No:21 DÜZKÖY/TRABZON	Coğrafi Konum (link)	https://short-url.link/N52
Telefon Numarası:	0462 811 5179	Faks Numarası:	0462 811 2638
e- Posta Adresi:	750009@meb.k12.tr	Web sayfası adresi:	https://duzkoyhem.meb.k12.tr/
Kurum Kodu:	750009	Öğretim Şekli:	Tam Gün Tam Yıl

SUNUŞ



Değerli Paydaşlarımız,

Dünyanın hızla değiştiği ve bilgiye erişimin kolaylaştığı bu çağda, yaşam boyu öğrenmenin önemi daha da artmaktadır. Düzköy Halk Eğitimi Merkezi olarak, ilçemizin sosyal, kültürel ve ekonomik gelişimine katkı sağlamak amacıyla sunduğumuz eğitim hizmetlerini daha da geliştirmek ve genişletmek için bu stratejik planı hazırladık.

2024-2028 yıllarını kapsayan bu plan, merkezimizi ilçemizin ihtiyaçlarına cevap veren, çağdaş ve yenilikçi bir eğitim yuvası haline getirmeyi hedeflemektedir. Bu süreçte, ilçemizin potansiyelini en iyi şekilde değerlendirmek, kursiyerlerimizin yeteneklerini geliştirmek ve onlara daha iyi bir gelecek sunmak için var gücümüzle çalışacağız.

Bu stratejik planı hazırlarken, öncelikli olarak ilçemizin sosyo-ekonomik yapısı, kursiyerlerimizin beklentileri ve ülkemizin eğitim politikaları dikkate alınmıştır. Ayrıca, merkezimizin mevcut durumu, güçlü yönleri, zayıf yönleri, fırsatları ve tehditleri kapsamlı bir şekilde analiz edilmiştir. Bu analizler ışığında belirlenen hedeflerimiz, ilçemizin kalkınmasına katkı sağlayacak, bireylerin kişisel gelişimlerine destek olacak ve toplumun tüm kesimlerine ulaşmayı amaçlamaktadır.

Bu planla birlikte, Düzköy Halk Eğitimi Merkezi olarak;

- İlçemizin geleceğini şekillendirecek nitelikli bireyler yetiştirmeyi,
- Yaşam boyu öğrenme kültürünü yaygınlaştırmayı,
- Toplumsal farkındalığı artırmayı,
- Kültürel değerlerimizi yaşatmayı ve gelecek nesillere aktarmayı,
- İlçemizin tanıtımına katkı sağlamayı hedefliyoruz.

Bu stratejik planın başarıyla uygulanması, tüm paydaşlarımızın ortak çabasıyla mümkün olacaktır. Bu nedenle, tüm öğretmenlerimizin, çalışanlarımızın, kursiyerlerimizin ve ilçemizin değerli sakinlerinin desteğini bekliyoruz.

İnanıyoruz ki, bu stratejik plan sayesinde Düzköy Halk Eğitimi Merkezi, ilçemizin eğitim ve kültür hayatında daha etkin bir rol oynayacak ve geleceğe daha umutla bakmamızı sağlayacaktır.

Saygılarımla,

Ensar AKBULUT
Kurum Müdürü

İÇİNDEKİLER

1. STRATEJİK PLANIN HAZIRLIK SÜRECİ.....	5
1.1. Strateji Geliştirme Kurulu ve Stratejik Plan Ekibi.....	5
2. DURUM ANALİZİ.....	6
2.7. Kurum İçi Analiz.....	12
2.7.1. Teşkilat Yapısı.....	12
2.7.2. İnsan Kaynakları.....	12
2.7.3. Teknolojik Düzey.....	22
2.7.4. Mali Kaynaklar.....	23
2.7.5. İstatistiki Veriler.....	24
2.8. Dış Çevre Analizi (PESTLE).....	33
2.9. GZFT Analizi.....	37
2.10 Tespit ve İhtiyaçların Belirlenmesi.....	38
3. GELECEĞE BAKIŞ.....	39
3.1. Misyon.....	39
3.2. Vizyon.....	39
3.3. Temel Değerler.....	39
4. AMAÇ, HEDEF VE PERFORMANS GÖSTERGESİ İLE STRATEJİLERİN BELİRLENMESİ 40	
4.1. Amaçlar.....	40
4.2. Hedefler.....	40
4.3. Performans Göstergeleri.....	40
4.4. Stratejilerin Belirlenmesi.....	42
4.5. Maliyetlendirme.....	63
5. İZLEME VE DEĞERLENDİRME.....	63

1. STRATEJİK PLANIN HAZIRLIK SÜRECİ

1.1. Strateji Geliştirme Kurulu ve Stratejik Plan Ekibi

Strateji Geliştirme Kurulu: Okul müdürünün başkanlığında, bir okul müdür yardımcısı, bir öğretmen ve okul/aile birliği başkanı ile bir yönetim kurulu üyesi olmak üzere 5 kişiden oluşan üst kurul kurulmuştur.

Stratejik Plan Ekibi: Okul müdürü tarafından görevlendirilen ve üst kurul üyesi olmayan müdür yardımcısı başkanlığında, belirlenen öğretmenlerden oluşmuştur.

Tablo 1. Strateji Geliştirme Kurulu ve Stratejik Plan Ekibi Tablosu

Strateji Geliştirme Kurulu Bilgileri		Stratejik Plan Ekibi Bilgileri	
Adı Soyadı	Ünvanı	Adı Soyadı	Ünvanı
Ensar AKBULUT	Müdür	Fatma ÖZDEMİR	Müdür Yardımcısı
Fatma ÖZDEMİR	Müdür Yardımcısı	Mustafa ALŞAN	Öğretmen
Çiğdem GÜNHİR	Öğretmen	Fatma TİRGİL	Öğretmen
Feyyaz GÜNDÜZ	Okul Aile Birliği Başkanı		
Elif UZUN ERCUMER	Okul Aile Birliği Yönetim Kurulu Üyesi		

1.2. Planlama Süreci:

10/12/2003 tarih ve 5018 sayılı Kamu Mali Yönetimi ve Kontrol Kanununda yer alan stratejik planlamaya ilişkin hükümler 01/01/2005 tarihinde yürürlüğe girmiştir. 5018 sayılı kanunda, stratejik plan hazırlamakla yükümlü olacak kamu idarelerinin ve stratejik planlama sürecine ilişkin takvimin tespitine, stratejik planların kalkınma planı ve programlarla ilişkilendirilmesine yönelik usul ve esasların belirlenmesine Devlet Planlama Teşkilatı Müsteşarlığı yetkili kılınmıştır. Bu çerçevede hazırlanan "Kamu İdarelerinde Stratejik Planlamaya İlişkin Usul ve Esaslar Hakkında Yönetmelik" 26 Mayıs 2006 tarihli Resmi Gazetede yayımlanmıştır. Bakanlığımız, anılan kanunda öngörülen "Kamu idarelerinde Stratejik Planlamaya İlişkin Usul ve Esaslar Hakkında Yönetmelik" in yayımlanmasını müteakiben, 2006/55 sayılı Genelge ile Stratejik planlama sürecini başlatmıştır.

2. DURUM ANALİZİ

Durum analizi bölümünde, aşağıdaki hususlarla ilgili analiz ve değerlendirmeler yapılmıştır;

- || Kurumsal tarihçe
- || Uygulanmakta olan planın değerlendirilmesi
- || Mevzuat analizi
- || Üst politika belgelerinin analizi
- || Faaliyet alanları ile ürün ve hizmetlerin belirlenmesi
- || Paydaş analizi
- || Kuruluş içi analiz
- || Dış çevre analizi (Politik, ekonomik, sosyal, teknolojik, yasal ve çevresel analiz)
- || Güçlü ve zayıf yönler ile fırsatlar ve tehditler (GZFT) analizi
- || Tespit ve ihtiyaçların belirlenmesi

2.1. Kurumsal Tarihçe

Halk Eğitimi Merkezi Müdürlüğümüz Düzköy'ün ilçe statüsü kazanmasının ardından 15/07/1993 tarihinde kurulmuştur. Düzköy Belediyesine ait geçici bir binada 2006 yılı sonuna kadar hizmet veren kurumumuz, 2007 yılında Düzköy Belediyesine ait Mehmet Aktaş Halk Kütüphanesi ve Bilgi İşlem Merkezi'nin 2.katına taşınmıştır. 2012-2013 eğitim öğretim döneminde Düzköy Pratik Kız Sanat Okulu ile birleşmesinin ardından bu okula ait binayı da bünyesine katarak iki binada hizmet vermeye devam etmektedir.

2.2. Uygulanmakta Olan Stratejik Planın Değerlendirilmesi

Planda yer alan hedefleri gerçekleştirmek için belirlenen tedbir ve stratejilerin tamamına yakını uygulanmıştır. Plan dönemi tamamlanmamış olmasına rağmen performans göstergelerinin büyük çoğunluğunda, plan döneminin son performans yılı 2023 hedefine ulaşılmıştır.

2024-2028 Stratejik Planımızdaki hedefler önceki plan dönemine benzer olarak paydaşlarımızın beklentileri, kurumumuzun faaliyet alanları, ihtiyaçlar ve gelişim alanları ile MEB politikaları birlikte analiz edilerek belirlenmiştir. Bu analiz sonucunda belirlediğimiz hedeflerle, önceki plan dönemindeki hedefler benzerlik göstermektedir.

Fakat gerek paydaşlarımızın beklentilerinin üst düzeyde olması, gerek beklentilerin çeşitliliği ve sayısı, gerekse içinde bulunduğumuz dönemin hassasiyetine binaen Müdürlüğümüz 2019-2023 döneminde vizyonunu geniş bir bakış açısıyla belirlemiştir.

2.3. Yasal Yükümlülükler ve Mevzuat Analizi

Tablo 2: Mevzuat Analizi

Yasal Yükümlülük	Dayanak	Tespitler	İhtiyaçlar
<p>□ Müdürlüğümüz “Dayanak” başlığı altında sıralanan Kanun, Kanun Hükmünde Kararname, Tüzük, Genelge ve Yönetmeliklerdeki ilgili hükümleri yerine getirmekle mükelleftir.</p> <p>□ Müdürlüğümüz “eğitim- öğretim hizmetleri, insan kaynakları, halkla ilişkiler, fiziki ve mali destek hizmetleri, stratejik plan hazırlama, stratejik plan izleme- değerlendirme süreci iş ve işlemleri” faaliyetlerini yürütmektedir. Faaliyetlerimizden öğrenciler, öğretmenler, personel, yöneticiler ve öğrenci velileri doğrudan etkilenmektedir.</p> <p>□ Müdürlüğümüz resmi kurum ve kuruluşlar, sivil toplum kuruluşları ve özel sektörle mevzuat hükümlerine aykırı olmamak ve faaliyet</p>	<p>□ T.C. Anayasası</p> <p>□ 1739 Sayılı Millî Eğitim Temel Kanunu</p> <p>□ 652 Sayılı MEB Teşkilat ve Görevleri Hakkındaki Kanun Hükmünde Kararname</p> <p>□ 222 Sayılı Millî Eğitim Temel Kanunu (Kabul No: 5.1.1961, RG: 12.01.1961 / 10705-Son Ek ve Değişiklikler: Kanun No: 12.11.2003/ 5002, RG: 21.11.2003</p> <p>□ 657 Sayılı Devlet Memurları Kanunu</p> <p>□ 5442 Sayılı İl İdaresi Kanunu</p> <p>□ 3308 Sayılı Mesleki Eğitim Kanunu</p> <p>□ 439 Sayılı Ek Ders Kanunu</p> <p>□ 5018 sayılı Kamu Mali Yönetimi ve Kontrol Kanunu</p> <p>□ MEB Personel Mevzuat Bülteni</p> <p>□ MEB Millî Eğitim Müdürlükleri Yönetmeliği (22175 Sayılı RG Yayınlanan)</p> <p>□ Millî Eğitim Bakanlığı Rehberlik ve Psikolojik Danışma</p>	<p>□ Müdürlüğümüzün hizmet alanları çok çeşitlidir ve hedef kitlesi nicelik itibarıyla oldukça büyüktür. Farklı hizmet alanları ile ilgili diğer kamu kurum ve kuruluşlarıyla yapılan protokollerde, diğer kurumların tabi oldukları mevzuattaki farklılıklardan dolayı yetki çatışması yaşanmamaktadır. Fakat diğer kamu kurum ve kuruluşlarının faaliyet alanlarında eğitim- öğretim hizmetlerine yeteri kadar yer verilmediğinden, herhangi bir destek talebi gerçekleştirildiğinde mevzuata dayandırmada güçlük yaşamaktadırlar.</p> <p>□ Müdürlüğümüz hiçbir hizmetinde mevzuattaki hükümlere aykırı davranmamaktadır.</p>	<p>□ Müdürlüğümüz faaliyetleri gereği sağlık, güvenlik, altyapı çalışmaları gibi ek hizmetlere ihtiyaç duymaktadır. Bunun yanında öğrencilerimizin akademik ve sosyal becerilerinin geliştirilmesi, öğretmen ve yöneticilerimizin mesleki gelişimlerine destek sağlanması amacıyla diğer kurumlarla işbirliği yapılması gerekmektedir. Bu işbirliği kapsamında diğer kurumların mevzuatının eğitim hizmetlerine yeteri kadar yer verecek şekilde düzenlenmesi gerekmektedir.</p>

2.4. Üst Politika Belgeleri Analizi

Tablo 3: Üst Politika Belgeleri Analizi

Üst Politika Belgesi	İlgili Bölüm/Referans	Verilen Görev/İhtiyaçlar
5018 sayılı Kamu Mali Yönetimi ve Kontrol Kanunu	<input type="checkbox"/> 9. Madde, <input type="checkbox"/> 41. Madde	Kurum Faaliyetlerinde bütçenin etkin ve verimli kullanımı Stratejik Plan Hazırlama Performans Programı Hazırlama Faaliyet Raporu Hazırlama
30344 sayılı Kamu İdarelerinde Stratejik Plan Hazırlamaya İlişkin Usul ve Esaslar Hakkında Yönetmelik (26 Şubat 2018)	Tümü	5 yıllık hedefleri içeren Stratejik Plan hazırlanması
Kamu İdareleri İçin Stratejik Plan Hazırlama Kılavuzu (26 Şubat 2018)	Tümü	5 yıllık hedefleri içeren Stratejik Plan hazırlanması
2018/16 sayılı Genelge, 2019-2023 Stratejik Plan Hazırlık Çalışmaları (18 Eylül 2018)	Tümü	2019-2023 Stratejik Planının Hazırlanması
MEB 2019-2023 Stratejik Plan Hazırlık Programı (18 Eylül 2018)	Tümü	2019-2023 Stratejik Planı Hazırlama Takvimi
MEB 2019-2023 Stratejik Planı	Tümü	MEB Politikaları Konusunda Taşra Teşkilatına Rehberlik
Kamu İdarelerince Hazırlanacak Performans Programları Hakkında Yönetmelik	Tümü	5 yıllık kurumsal hedeflerin her bir mali yıl için ifade edilmesi
İl MEM 2024-2028 Stratejik Planı	Tümü	5 yıllık Stratejik planın hedeflerinin oluşturulmasında ortak amaca hizmet edilmesi
İlçe MEM 2024-2028 Stratejik Planı	Tümü	5 yıllık Stratejik planın hedeflerinin oluşturulmasında ortak amaca hizmet edilmesi

2.5. Faaliyet Alanları ile Ürün/Hizmetlerin Belirlenmesi

Tablo 4. Faaliyet Alanlar/Ürün ve Hizmetler Tablosu

Faaliyet Alanı	Ürün/Hizmetler
Öğretim-eğitim faaliyetleri	Eğitim-öğretim iş ve işlemleri Ders Dışı Faaliyet İş ve İşlemleri Teknolojik Altyapı Çalışmalarını Düzenleme Anma ve Kutlama Programlarının Yürütülmesi Yarışmaların Düzenlenmesi ve Değerlendirilmesi İşleri Sosyal, Kültürel, Sportif Etkinliklerle İlgili Organizasyon Zümre Toplantılarının Planlanması ve Yürütülmesi
Yaygın Eğitim Hizmetleri	Beceri ve Hobi Kursları Açılış Onay İşlemleri Kadınlar İçin Mesleki Eğitim Projesi İle İlgili İşlemler Okullar Hayat Olsun Projesi İle İlgili İşlemler
Strateji Geliştirme, Ar-Ge Faaliyetlerine Destek	Stratejik Planlama İşlemleri Performans Programı ve Faaliyet Raporu Hazırlama İhtiyaç Analizlerinin Yapılması Eğitime İlişkin İstatistiklerin Tutulması Projeler Koordinasyon İşlemleri Hizmet İçi Eğitim Faaliyetleri Kapsamında Öğretmenlerin Eğitim İhtiyacının Giderilmesi
İnsan Kaynaklarının Gelişimi	Personel Özlük İşlemleri Norm Kadro İşlemleri Hizmetiçi Eğitim Faaliyetleri Atama ve Yer Değiştirme İşlemleri
Fiziki ve Mali Destek	Sistem ve Bilgi Güvenliğinin Sağlanması Ders Kitapları ile Eğitim Araç-Gereç Temini ve Dağıtımını Taşınır Mal İşlemleri Temizlik, Güvenlik, Isıtma, Aydınlatma ve Ulaştırma Hizmetleri Satın Alma ve Tahakkuk Hizmetleri Evrak Kabul, Yönlendirme Ve Dağıtım İşlemleri Arşiv Hizmetleri Sivil Savunma İşlemleri Enerji Yönetimi ile İlgili Çalışmalar Bütçe İşlemleri (Ödenek Talepleri, Aktarımlar) Temel Eğitim Kurumları Cari Ödemeleri

Denetim ve Rehberlik	Kursların Denetimi Öğretmenlere Rehberlik ve İşbaşında Yetiştirme Hizmetleri Öğretmenlere Hayat Boyu Öğrenme Yönetmeliğinin tanıtımı ve uyulacak esaslar hakkında bilgilendirme E- Yaygın sisteminin tanıtımı ve değişikliklerin açıklanması
Halkla İlişkiler	Bilgi Edinme Başvurularının Cevaplanması Protokol İş ve İşlemleri Basın, Halk ve Ziyaretçilerle İlişkiler Halkı İlgi Alanlarına ve Mesleki Tercihlerine göre kurslara yönlendirme Örgün Eğitim kayıt çağı geçememiş açık liseye kayıt yaptırmak isteyen öğrencileri örgün eğitime yönlendirmek için ikna çalışmaları

2.6. Paydaş Analizi

Paydaş, bir kurumdan ve kurumun çalışmalarından doğrudan veya dolaylı, maddi veya manevi, olumlu veya olumsuz etkilenen ya da etkileyen kişi, kurum veya gruplardır. Paydaş analizinde amaç, hazırlanan stratejik planı ve hizmetleri yararlanıcıların ya da yarar sağlayanların beklentileri doğrultusunda şekillendirmek, stratejik plan hazırlıklarında vatandaş odaklılığı sağlamak ve katılımıcılık ile hesap verme sorumluluğunu oluşturmaktır.

Stratejik planlamanın temel unsurlarından biri olan katılımıcılığın sağlanabilmesi için kurumumuzun etkileşim içinde bulunduğu tarafların görüşleri dikkate alınarak stratejik planın sahiplenilmesine çalışılmıştır.

Düzköy Halk Eğitimi Merkezi Müdürlüğü, faaliyetleriyle ilgili ürün ve hizmetlere ilişkin memnuniyetlerin saptanması konularında başta iç paydaşlar olmak üzere kamu kurumları, işverenler, sivil toplum kuruluşları, yerel yönetim ve yöneticilerinden oluşan dış paydaşların büyük bölümünün stratejik planlama sürecine katılımını sağlamıştır. Planlama sürecinde katılımıcılığa önem veren kurumumuz tüm paydaşların görüş, talep, öneri ve desteklerinin stratejik planlama sürecine dahil edilmesini hedeflemiştir. Bunu gerçekleştirmeye yönelik olarak Stratejik Planlama Ekibi ve ilçemizdeki okul ve kurum yöneticilerinin fikir ve önerileri alınmış sonucunda kurumumuzun paydaşlarla ilişkilerinin seviyesi ve önceliklerin tespit edilmesine çalışılmıştır. Dış paydaşlara GZFT analizi uygulanmış, paydaşların önerileri değerlendirilerek, yasaların ve maddi imkanların el verdiği ölçüde stratejik planlamaya dahil edilmiştir.

Son olarak Düzköy Halk Eğitimi Merkezi Müdürlüğü paydaşları, iç paydaşlar/dış paydaşlar temelinde ayrımlandırılmış; iç /dış paydaşların temel ortak, stratejik ortak, çalışan, kuruma girdi sağlayan konumları belirtilmiştir. Bu paydaşlar, kuruma girdi sağlayan, ürün ve

hizmet sunulan, iş birliği içinde olunan, faaliyetlerimizden etkilenen ve faaliyetlerimizi etkileyen kesimlerden oluşma noktasındaki önceliklerine göre sınıflandırılmıştır.

Tablo 5: Paydaşların Tespiti

Paydaş Adı	İç Paydaşlar	Dış Paydaşlar
Trabzon Valiliği		√
Trabzon İl Milli Eğitim Müdürlüğü		√
Düzköy Kaymakamlığı		√
Düzköy İlçe Milli Eğitim Müdürlüğü		√
Kurum Müdürü	√	
Düzköy İlçesindeki Öğretmenler	√	
Personelimiz	√	
İlçe Toplum Sağlığı Merkezi		√
İlçe Emniyet Amirliği		√
İlçe Belediye Başkanlığı		√
Esnaf Odası		√
Diğer Kurum ve Kuruluşlar		√
Kursiyerler	√	

Paydaşların Önceliklendirilmesi

Paydaşların önceliklendirilmesi; Kamu İdareleri İçin Stratejik Plan Hazırlama Kılavuzunda (16 Şubat 2024) belirtilen Paydaş Etki/Önem Matrisi tablosundan (Tablo 7) yararlanılmıştır.

Tablo 6: Paydaşların Önceliklendirilmesi

Paydaş Adı	İç Paydaş	Dış Paydaş	Önem Derecesi	Etki Derecesi	Önceliği
Trabzon Valiliği		√	2	2	3
Trabzon İl Milli Eğitim Müdürlüğü		√	4	4	3
Düzköy Kaymakamlığı		√	4	4	3
Düzköy İlçe Milli Eğitim Müdürlüğü		√	4	4	4
Kurum Yöneticileri	√		5	5	5
Kurum Müdürü	√		5	5	5
Düzköy İlçesindeki Öğretmenler	√		5	5	5
Personelimiz	√		5	5	5
İlçe Toplum Sağlığı Merkezi		√	2	2	2
İlçe Emniyet Amirliği		√	2	2	2
İlçe Belediye Başkanlığı		√	3	3	3
Esnaf Odası		√	2	2	2
Diğer Kurum ve Kuruluşlar		√	2	2	2
Kursiyerler	√		5	5	5
Önem Derecesi: 1, 2, 3 gözet; 4,5 birlikte çalış					
Etki Derecesi: 1, 2, 3 İzle; 4, 5 bilgilendir					
Önceliği: 5=Tam; 4=Çok; 3=Orta; 2=Az; 1=Hiç					

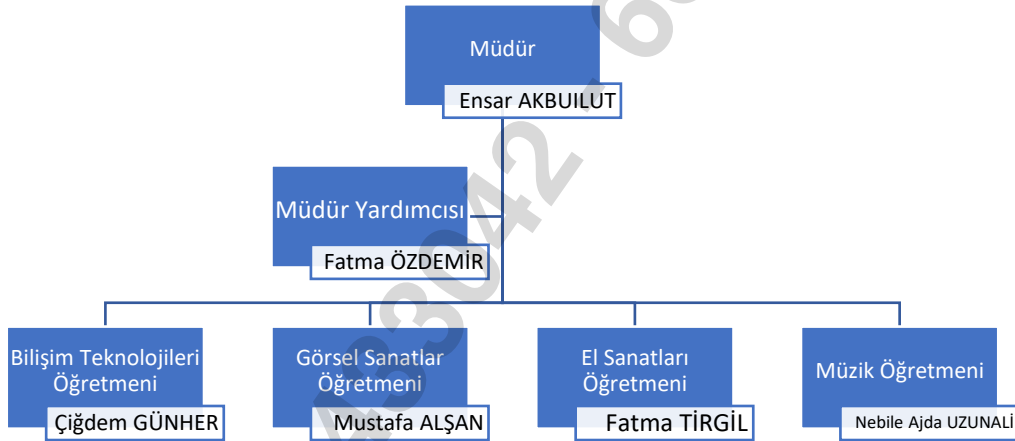
Paydaş Görüşlerinin Alınması ve Değerlendirilmesi:

Stratejik planlama ekibi tarafından hazırlanan ve 2024-2028 yılları arası faaliyetlerin planlanmasını içeren stratejik planlama çalışmalarında iç paydaşlarımızın Düzköy Halk Eğitimi Merkezi Müdürlüğümüzün faaliyetlerini nasıl gördüklerine ilişkin görüşlerini içeren GZFT analizi çalışmasına kurum içi çalışanlarından, ilçe MEM çalışanlarından ve okul yönetici ve öğretmenlerinden olmak üzere toplam 30 kişi katılmıştır.

Düzköy Halk Eğitimi Merkezi Müdürlüğünün görev faaliyetlerini sürdürürken paylaşımda bulunduğu 18 dış paydaşını belirlemiştir. Dış paydaşların oluşturduğu sivil toplum kuruluşlarındaki ve çeşitli kurumlardaki dış paydaşa ulaşılarak paylaşımlarının önemli olduğu, 2024-2028 Stratejik Planımızda önemli rol üstleneceği bildirilmiştir. Önceden belirlenmiş yol haritası doğrultusunda yapılan GZFT analizi ile dış paydaşların görüşleri alınmıştır.

2.7. Kurum İçi Analiz

2.7.1. Teşkilat Yapısı



2.7.2. İnsan Kaynakları

Millî Eğitim Bakanlığına Bağlı Eğitim Kurumları Yönetici ve Öğretmenlerinin Norm Kadrolarına İlişkin Yönetmeliğin 23. Maddesine istinaden kurumumuzun norm kadroları bakanlıkça belirlenmektedir. İlçe nüfusuna göre müdür yardımcısı sayısı 1, öğretmen norm kadro sayısı 4 olarak belirlenmiş olup kadro durumu aşağıda gösterilmiştir.

Pozisyon	Sayısı	Açıklama
Yöneticiler		
Müdür	1	Kurumun genel yönetiminden sorumlu
Müdür Yardımcısı	1	Eğitim ve idari işlerde müdüre yardımcı
Öğretmenler (Norm Kadro)		
Bilişim Teknolojileri Öğretmeni	1	Bilişim Teknolojileri alanındaki kurslarda görevli olup norm kadro fazlası durumundadır.
Görsel Sanatlar Öğretmeni	1	Sanat ve Tasarım alanındaki kurslarda görevli
El Sanatları Öğretmeni	1	El Sanatları Teknolojisi alanındaki kurslarda görevli.
Müzik Öğretmeni	1	Müzik alanındaki kurslarda görevli
İhtiyaç Durumu		
El Sanatları Teknolojisi/Nakış	1	Bu alanda açık norm kadro bulunmaktadır.
Memur	1	Memur kadrosunda personel bulunmamaktadır
Hizmetli	1	Hizmetli kadrosunda personel bulunmamaktadır

Tablo 5 – Mevcut personel yapısı

Yönetici ve Öğretmenlerin Eğitim Durumları:

Adı Soyadı	Görevi	Lisans	Yüksek Lisans	Doktora
Ensar AKBULUT	Müdür		X	
Fatma ÖZDEMİR	Müdür Yardımcısı		X	
Çiğdem GÜNHER	Öğretmen	X		
Mustafa ALŞAN	Öğretmen	X		
Fatma TİRGİL	Öğretmen	X		
Nebile Ajda UZUNALİ	Öğretmen	X		
TOPLAM		4	2	-

Eđitici Personelin Grevlendirilme Esasları:

Açılan kurslarda eđitici ihtiyacı kurumun kadrolu đretmenleri ile karşılanamadığı durumlarda ücret karşılığı görevlendirme yapılır. Millî Eđitim Bakanlığı Hayat Boyu đrenme Kurumları Ynetmeliđinin 26. Maddesine gre ařađıdaki usulle eđitici görevlendirilir:

(1) *Kurs açılacak alanda, kurumda ve kurumun bulunduđu eđitim blgesinde yeterli sayıda đretmen ve kadrolu usta đretici bulunmaması durumunda ihtiyaç, ders ücreti karşılığı görev yapacak istekliler arasından karşılanır.*

(2) *İhtiyaç hâlinde ders ücreti karşılığı görevlendirmeler, resmî kurumlardan veya ilan yoluyla yapılır.*

(3) *Ders ücreti karşılığı görevlendirmeler, ařađıda belirtilen ncelik sırasına gre yapılır:*

a) *rgn eđitim ve hayat boyu đrenme kurumlarındaki đretmenler ve kadrolu usta đreticiler.*

b) *Yksekđretim kurumlarında görevli đretim yesi ile đretim görevlileri.*

c) *Resmî kurumlarda çalışanlardan ihtiyaç duyulan alanda lisans mezunu kişiler.*

(4) *çnc maddede sayılanlardan görevlendirme yapılamaması durumunda ilan yoluyla ücretli usta đretici görevlendirmesi yapılır.*

Çalışanların Grev Dađılımı

Merkez Mdrnn Grev ve Sorumlulukları:

Mdrn grev, yetki ve sorumlulukları řunlardır:

a) Eđitim đretim yılı başlamadan nce personelin iř blmn yaparak personele yazılı olarak bildirmek, yetkili kurul, komisyon ve ekipleri oluřturmak, đretmenlerin de grřlerini alarak okutacakları dersler ile atlye, laboratuvar ve iřletmelere iliřkin grevlerin dađılımını yapmak, aylık karşılığı ders görevini dolduramayan đretmenler ile boř geen dersleri sresi ierisinde millî eđitim mdrlđne bildirmek, đretim programları ile eđitim đretimle ilgili kaynakların kurumda bulundurulmasını sađlamak.

b) Yıllık ders ve kurs planlarının hazırlanması amacıyla zmre đretmenler kurulu toplantılarının yapılmasını sađlamak, ders yılı başlamadan nce đretmenlerden sorumlu oldukları dersler ile atlye ve laboratuvar etkinliklerini, alan/dal, atlye, laboratuvar ve tesis řeflerinden retim ve hizmete ynelik yıllık planları alıp inceleyerek varsa gerekli deđiřiklikleri yaptırarak onaylamak ve bir rneđini iade etmek.

c) Kurumun derslik, laboratuvar, atlye, ktphane, makine ve ara gereleri ile diđer tesislerini eđitim đretime hazır bulundurmak, bunların kurulmasını, geliřtirilmesini,

zenginleştirilmesini ve imkânlar ölçüsünde diğer eğitim öğretim kurumları ile çevrenin de bunlardan yararlanmasını sağlamak.

ç) Kurumda eğitim öğretim hizmetlerinden yararlanacak öğrenci/kursiyerlerin sürekli eğitimlerini yürütmek için millî eğitim müdürlüğü ve ilgili kuruluşlar ile iş birliği yaparak il sınırları içindeki bütün kurum ve işletmelerden yararlanılması, gerekli durumlarda bağış ve bina kiralanması ile ilgili işlemleri yürütmek.

d) Eğitim öğretim çalışmalarını etkili, verimli duruma getirmek ve geliştirmek, sorunlara çözüm üretmek için öğretmenler kurulunu, alan/dal, atölye, tesis ve laboratuvar şeflerini, sınıf, zümre ve rehberlik öğretmenlerini toplantıya çağırarak, zümre öğretmenleri arasında eş güdümü sağlamak amacıyla zümre başkanları ile toplantılar yapmak, bu kurulların kararlarını onayladıktan sonra uygulamaya koymak ve gerektiğinde üst makama bildirmek.

e) Ders/kurs ve uygulamaların eğitim öğretimin amacına uygunluğunu belirlemek üzere ders/kurs ve uygulamaları izlemek.

f) Kurumun amaçlarının gerçekleştirilmesi için atölye, derslik, laboratuvar ve tesislerin birer üretim ortamı durumuna getirilmesini, çevredeki iş yeri, müze, turistik tesis ve benzeri kuruluşlarla iş birliğine gidilerek insan gücü imkânı ile alan/dallara alınacak öğrenci/kursiyer sayılarının belirlenmesini, atölye, laboratuvar, uygulamalı ders ve staj çalışmalarının buralarda yapılabilme imkânlarının araştırılmasını, mesleklerinde başarılı olanların ders, seminer ve konferans gibi etkinliklerle eğitime katkıda bulunmalarını sağlamak.

g) Programların uygulanmasında ve geliştirilmesinde ilgililerin görüşlerini de alarak okul gelişim yönetim ekibi çalışmalarının planlamasını ve yürütülmesini sağlamak; gerekli durumlarda bu konularda üst makama öneride bulunmak.

ğ) Kurumun düzen ve disipliniyle ilgili her türlü önlemi almak, alınan kararları zamanında ve etkili bir şekilde uygulayarak öğrenci/kursiyerlere istenilen davranışların kazandırılmasını sağlamak.

h) Aday öğretmen ve personelin yetiştirilmelerini sağlamak.

ı) Kurumda görevli öğretmen ve diğer personelin, yetiştirilmeleri ve kendilerini geliştirmeleri için gerekli tedbirleri almak.

i) Bakanlık, il ve ilçe stratejik planlarını, kurumun mevcut durumunu, ihtiyaçlarını ve çevre imkânlarını dikkate alarak kurum stratejik planının hazırlanmasını, hazırlanan planın her dönem sonunda izlenmesini ve değerlendirilmesini sağlayarak bu doğrultuda planda belirlenen hedeflere ulaşmak için gerekli tedbirleri almak, kurumda stratejik yönetim kültürünün benimsenmesini sağlamak.

j) Eğitim öğretim ihtiyaçlarını belirleme çalışmalarının yanı sıra kurumun ihtiyacına göre program geliştirme, yönetim, bütçe ve benzeri konularda planlama ve düzenleme çalışmalarının yapılmasını sağlamak.

k) Kurum binası ve eklentilerine yönelik güvenlik tedbirlerinin alınmasını sağlamak.

l) Günlük çalışma çizelgesi ile öğretmenlerin nöbet çizelgelerinin düzenlenmesini sağlayarak ve onaylayarak yürürlüğe koymak.

m) Öğretmen ve diğer personelden görevlerini başarılı şekilde yürütenler ile yönetimden eğitim öğretimin etkinliğini artırmak için büyük çaba gösterenlerin ödüllendirilmesini ilgili mevzuat hükümlerine göre önermek.

n) Kurumun çevrenin ihtiyaçlarına göre amaçlarına ulaşabilmesi için çevre ile etkili iletişim kurarak bu amaçla yöresel eğitim programlarının hazırlanması, uygulanması ve geliştirilmesinde çevredeki ilgililerin görüşlerini alıp program sınırları içinde bu görüşlerden yararlanarak gerekli durumlarda üst makamlara önerilerde bulunmak.

o) Millî kültür değerlerinin korunması ve yaşatılması ile Türk kültürü ve geleneksel sanatları alanında araştırma, geliştirme, değerlendirme, arşivleme, yaygınlaştırma ve tanıtma, tasarım ve üretim çalışmalarını özendirme, yurt içi ve yurt dışında tanıtım-pazarlama faaliyetlerini planlamak.

ö) Okul-aile birliğini kurmak ve etkin şekilde çalıştırılmasını sağlamak.

p) Performans izleme ve değerlendirme sistemine uygun bir şekilde, kurum etkinlikleri ile personeli izleyerek değerlendirmek.

r) Kurumda yapılan faaliyetlerin sonucunda elde edilen ürünlerin sergilenmesini sağlamak, bu konuda öğrenci ve kursiyerlere destek vermek.

s) Müdür yardımcılarında görev dağılımı yapmak, onlara rehberlik etmek, onların çalışmalarını denetlemek, müdür yardımcılarının nöbet görevini düzenlemek, kurumda bir müdür yardımcısı olması hâlinde muayene ve kabul komisyonuna başkanlık etmek.

ş) Kurslara devam eden dezavantajlı veya özel eğitim ihtiyacı olan bireylerin yetiştirilmesi ile ilgili gerekli tedbirleri almak.

t) Öğretmen ve usta öğreticilerin performanslarını arttırmak amacıyla her eğitim öğretim yılında en az bir defa verilen dersi izlemek ve rehberlikte bulunmak.

u) Okuma yazma ile ilgili iş ve işlemleri, 2841 sayılı Kanun hükümlerine göre yürütmek.

ü) 28/12/2006 tarihli ve 2006/11545 sayılı Bakanlar Kurulu Kararı ile yürürlüğe konulan Taşınır Mal Yönetmeliğine göre memuriyet veya çalışma unvanına bağlı kalımsızın taşınır kayıt ve işlemlerini yürütmek üzere gerekli bilgi ve niteliklere sahip personel arasından taşınır kayıt ve kontrol yetkilisi görevlendirmek.

v) e-Yaygın sistemi ve diğer elektronik ortamlarda yürütülmesi gereken iş ve işlemlerle ilgili gerekli takip ve denetimi yapmak.

y) Millî Eğitim Bakanlığı Okul-Aile Birliği Yönetmeliğindeki sorumluluklarını yerine getirmek.

z) 20/6/2012 tarihli ve 6331 sayılı İş Sağlığı ve Güvenliği Kanununun 11 inci ve 12 nci maddeleri uyarınca acil durumlarla mücadele için gerekli tedbirleri almak.

aa) İlgili kuruluşlarla iş birliği yaparak her türlü tehlikeye karşı gerekli güvenlik önlemlerini almak.

bb) Kurs ve etkinliklerin hafta içi mesai saatleri dışında ve hafta sonlarında devam etmesi durumunda müdür yardımcısına/yardımcılarına idari nöbet görevi vermek, bu görevin karşılığında kurumun işleyişini ve görevlerini aksatmayacak şekilde izin kullandırmak.

cc) Halk eğitimi faaliyetlerini denetlemek ve denetim sonuçlarını değerlendirerek millî eğitim müdürlüğüne rapor etmek.

çç) Harcama yetkilisi olarak müdür yardımcılarında birini 10/12/2003 tarihli ve 5018 sayılı Kamu Mali Yönetimi ve Kontrol Kanununa göre gerçekleştirme görevlisi olarak görevlendirmek.

Müdür Yardımcısının Görev ve Sorumlulukları

Müdür yardımcılarının görev, yetki ve sorumlulukları şunlardır:

a) Çevrede yapılacak alan araştırmalarına dair planlamanın yapılmasını ve alan çalışmalarının bir plan çerçevesinde gerçekleştirilmesini sağlamak, bu çalışmada görev yapacak öğretmenlerin görevlendirme onaylarını müdüre sunmak.

b) Uygulanan programların verimliliğini ve çevrede bıraktığı sosyoekonomik etkiyi tespit etmek için araştırmalar yapılmasını sağlamak.

c) Kurumun yıllık çalışma planını hazırlayarak onaya sunmak.

ç) Etkinlikler için gerekli özendirme kampanyalarını planlayarak ve müdürün onayı ile uygulanmasını sağlamak.

d) Uygulanacak programlara göre öğretmen ve usta öğretici ihtiyacını belirlemek.

e) Bakanlıkça hazırlanan programlardan çevrenin talep ve ihtiyacına uygun olanların etkin bir şekilde uygulanmasını sağlamak.

e) Yerel düzeyde hazırlanacak eğitim programları taslağı ile ilgili komisyona başkanlık etmek ve hazırlanan programların Genel Müdürlüğe sunulmasını sağlamak.

f) Uygulamada birlik ve beraberliği sağlamak amacıyla öğretmen ve usta öğretmenler arasındaki eş güdümü sağlamak.

g) Kurumdaki araştırma, geliştirme, üretim, stratejik plan, iç ve dış kaynaklı proje ve benzeri çalışmaları yürütmek.

h) Kurumlarda görevli aday öğretmen ve usta öğretmenlere bilgilendirme ve rehberlik yapmak.

ı) e-Yaygın sistemi ile ilgili iş ve işlemleri yürütmek.

i) Kayıt ve kabul, eğitim, öğretim, devam, izin, disiplin işleri ile diğer yönetim konularının ve bunlarla ilgili defter, dosya ve belgelerin düzenlenmesi, takip edilmesi ve sonuçlarının izlenip değerlendirilmesi ile ilgili iş ve işlemleri yürütmek.

j) Kurumun bina, tesis, araç gerecinin düzen, temizlik, bakım ve korunması ile bunların her an kullanıma hazır durumda bulundurulmasını sağlamak.

k) Satın alma işlemlerini, ilgili mevzuatına göre yürütmek.

- l) Bakanlıkça veya kurumca açılacak hizmet içi eğitim, kurs, seminer ve benzeri çalışmalar ile ilgili iş ve işlemleri yürütmek.
- m) Okul-aile birliği faaliyetlerinin düzenli olarak yürütülmesini sağlamak.
- n) Taşınır kayıt, kontrol ve düşüm işlemleri ile eğitim, öğretim süresince kullanılacak değerlendirme formu ve belgelerin hazırlanmasını, kayıtların tutulmasını sağlamak.
- o) Öğretmen ve usta öğreticilerden puan çizelgelerini alıp inceleyerek müdürün onayına sunmak.
- ö) Ders programlarının öğretmen ve usta öğreticilere dağıtımını ve ilgili çizelgelerin hazırlanmasını sağlamak.
- p) Nöbet çizelgelerini hazırlayıp müdüre onaylatarak, öğretmenlerin ve diğer görevlilerin nöbet görevlerini kontrol etmek.
- r) Memurların ve diğer personelin görev dağılımını düzenleyerek, müdürün onayına sunup bu görevlerin yürütülmesini sağlamak.
- s) Aylık maaş ve ders ücretleriyle ilgili iş ve işlemleri yürütmek.
- ş) Kurumdaki harcamalarla ilgili olarak görevlendirildiğinde, gerçekleştirme görevini yapmak.
- t) Taşınır Mal Yönetmeliğine göre işlemleri yürütmek.
- u) Kayıtları almak.
- ü) Kitap dağıtım işlerini yapmak.
- v) Öğrenci belgesi ve diğer belgelerin elektronik ortamda düzenlenmesini, diplomaların dağıtılması iş ve işlemlerini yürütmek.
- y) Açık öğretim okulları ile ilgili benzer diğer iş ve işlemleri yürütmek.
- gg) Ambarın kontrol ve denetimini yapmak.
- z) Kurumun bakım, onarım ve donatım ihtiyaçlarını belirleyerek müdürü bilgilendirmek.
- aa) Kurumda nöbet görevinin yerine getirilmesini sağlamak.
- bb) İdari nöbet tutmak.
- cc) Müdür tarafından verilen görevin gerektirdiği diğer görev ve sorumlulukları yerine getirmek.

Öğretmenlerin Görev ve Sorumlulukları:

a) Toplumsal kalkınmada bireyin gelişmesine katkı sağlamak üzere çalışmalarını yürütmek.

b) Eğitim öğretimin gerektirdiği fiziksel ve psikolojik ortamı sağlamak, öğrencilere sevgi ve şefkatle yaklaşmak, kişisel sorunlarını sınıfa yansıtılmaya özen göstermek, izleyeceği programı, yöntem ve teknikleri öğrenciye açıklamak, öğrencilerin araştırarak, yaparak ve yaşayarak öğrenmelerini sağlayacak çağdaş eğitim öğretim teknikleriyle teknolojik kaynakları kullanmak.

c) Türk millî eğitiminin genel amaçlarına ve temel ilkelerine uygun olarak ilgili mevzuat hükümleri doğrultusunda görev yapmak.

ç) Kurumun eğitim öğretim ve üretim çalışmalarında görevli olup bu görevleri yerine getirmek.

d) Eğitim öğretim standartlarının geliştirilmesi, üretimin artırılması, kurum-çevre ilişkisinin kurulması ve geliştirilmesi yönünde çaba harcayarak işleyişte yönetime yardımcı olmak, kılık kıyafet, söz ve davranışlarıyla öğrenci/kursiyerlere örnek olmak.

e) Yıllık/dönemlik ve günlük plan yapmak, kendilerine verilen dersleri okutmak, derslerle ilgili araştırma, uygulama ve deney yapıp öğrencilere de yaptırmak, yapılan deneyler için bir rapor hazırlamak.

f) Öğrenci ve kursiyerin yaparak, yaşayarak, inceleyerek ve araştırarak öğrenmelerini sağlamak, bağımsız ve yaratıcı düşüncelerine, edinilen bilgilerden sonuçlar çıkarmalarına, tartışmalarda görüşlerini özgürce belirtmelerine ve hoşgörülü olmalarına yönelik gerekli ortamı hazırlamak.

g) Eğitim öğretim ve üretim çalışmalarında araç gereç, laboratuvar, gezi, gözlem gibi her türlü imkândan öğrenci/kursiyerlerin yararlanmalarını sağlamak, bu çalışmalarda öğrenen merkezli bir yaklaşım benimseyerek sergilemek.

ğ) Özel eğitim ihtiyacı olan öğrenci/kursiyerlerin yetiştirilmesi için önlem almak.

h) Öğrenci/kursiyerlerin, kişisel ve grupta çalışma alışkanlığı kazanmalarına önem vermek, kütüphane, kitaplık, laboratuvar ve spor tesisleri ile çevredeki müze, atölye, fabrika, iş yeri, ticari, mali ve turistik işletmelerden ve diğer tesislerden yararlanmalarını sağlamak.

j) Ders dışı eğitim öğretim etkinliklerinin ilgili mevzuata göre yürütülmesini sağlamak.

k) Müdürün hazırlayacağı bir program doğrultusunda, ilgili mevzuata uygun olarak aday öğretmenleri yetiştirmek.

l) Sınavlar ile ilgili görevleri ilgili mevzuata uygun olarak yerine getirmek.

m) Derse başlamadan önce yoklama yaparak yoklama sonucunu fiş veya deftere yazmak ve imzalamak.

n) Konu, deney, ödev, uygulama, yazılı yoklama ile diğer çalışmaları dersin sonunda ders defterine yazarak imzalamak.

o) İnceleme ve araştırma gezileri için gezi planı hazırlamak, öğrenci/kursiyerlerin gezi ile ilgili görüş ve izlenimlerini tartışıp değerlendirmelerini sağlayarak sonucu bir raporla kurum yönetimine bildirmek.

ö) Öğrenci/kursiyerlerin eğitim öğretim ve üretim etkinliklerini izlemek, mesleki konularda çevre ile ilişki kurmalarına rehberlik etmek.

p) Nöbet çizelgesinde belirtilen nöbet görevini yerine getirmek.

r) Görevlendirildikleri kurullara, komisyonlara, öğrenci kulübü ve sınıf rehberlik çalışmalarına, millî bayram ve mahallî günlere, tören ve toplantılara, kurs ve seminerlere katılmak, çalışma takviminde belirtilen tarihlerde kurumda hazır bulunup verilen görevleri yapmak, kurul, komisyon ve diğer ekiplerdeki çalışmalarını toplam kalite yönetimi anlayışı ile yürütmek.

s) Öğretmenler kurulu, zümre ve sınıf zümre öğretmenler kurulu ve ilgili diğer kurul toplantılarına katılmak, seçildiklerinde kurul toplantılarında sekreteryaya görevlerini yerine getirmek.

ş) Alanı ile ilgili bilimsel ve teknolojik yenilikleri izleyerek bunları öğretime yansıtılmak, bu konuda her yıl en az bir rapor hazırlayarak bu rapor veya raporların zümre öğretmenler kurulunda tartışılmasını, mesleki arşiv çalışması yaparak bunların eğitim öğretimde kullanılmasını sağlamak.

t) Uygulamalı eğitimi ilgili mevzuata göre yapmak, gerekli görülen araç gerecin zamanında sağlanması için ilgililerle iş birliği yaparak araç gereci kontrol edip teslim almak, kendilerine verilen araç gereç ve makinelerin korunması, bakımı, onarımı ve kılavuzuna uygun şekilde güvenli kullanılmasını ve bunların her zaman hazır durumda bulundurulmasını sağlamak ve bu konuda öğrenci/kursiyerlere rehberlik etmek.

u) Öğrenci/kursiyerlerce yapılan deney, temrin, döner sermayeden yapılan iş ve uygulamalarda kullanılan araç gerecin bir listesini ilgililere vermek.

ü) Uygulamalı öğretimde temrin, üretim ve hizmetlerin düzenli olarak sürdürülebilmesi için alan/bölüm/atölye/laboratuvar şefleri ile birlikte plan hazırlamak, öğrenci/kursiyerlere alanı ile ilgili konularda proje danışmanlığı yapmak ve rehberlik etmek.

y) Görevlendirildiğinde ders araç gerecini, öğretmenler kurulunca seçilmesi durumunda kitaplık demirbaşlarını teslim alarak bunlarla ilgili görevleri yapmak.

z) İlgili makamlarca elektronik ortamda veya yazılı ve basılı olarak yayımlanan kanun, yönetmelik, yönerge, genelge ve benzeri mevzuat ile eğitim öğretime ilişkin duyuru, belge ve dokümanları okuyup imzalamak.

aa) Tam gün tam yıl eğitim yapan kurumlarda çalışma saatleri dışında, hafta sonu, yarıyıl ve yaz tatillerinde verilen görevleri yapmak.

bb) Elektronik ortamda veri tabanı üzerinden yapılan işlemlerde kendisi ve görev alanıyla ilgili tüm iş ve işlemleri yerine getirmek, kayıtları takip etmek, güncelleştirmesini sağlamak ve süreci takip etmek.

cc) Öğrencilerin davranış ve başarı durumları konusunda veliler ile iş birliği yaparak bu amaçla düzenlenen toplantılara katılmak.

çç) Amirleri tarafından verilen görevin gerektirdiği diğer görev ve sorumlulukları yerine getirmek.

Tablo 7: İdari Personelin Hizmet Süresine İlişkin Bilgiler

Hizmet Süreleri	2024 Yıl İtibarıyla	
	Kişi Sayısı	%
1-4 Yıl		
5-6 Yıl		
7-10 Yıl		
10 Yıl ve Üzeri	2	100

Tablo 8: Öğretmenlerin Hizmet Süreleri (2024 Yıl İtibarıyla)

Hizmet Süreleri	Branşı	Kadın	Erkek	Hizmet Yılı	Toplam
1-3 Yıl					
4-6 Yıl					
7-10 Yıl	Bilişim Teknolojileri	1		10	2
	Müzik	1		9	
11-15 Yıl	El Sanatları	1		12	1
16-20					
20 ve üzeri	Görsel Sanatlar		1	23	1

Tablo 9: Kurumdaki Mevcut Hizmetli/ Memur Sayısı

	Görevi	Erkek	Kadın	Eğitim Durumu	Hizmet Yılı	Toplam
1	Memur	-	-	-	-	-
2	Hizmetli	-	-	-	-	-

2.7.3. Teknolojik Düzey

Tablo 15. Teknolojik Araç-Gereç Durumu

Araç-Gereçler	2021	2022	2023	İhtiyaç
Masaüstü Bilgisayar	17	17	17	-
Yazıcı	3	3	3	-
Tv	2	2	2	-
Çok Fonksiyonlu yazıcı Sayısı	1	1	1	-
Fotokopi Makinası Sayısı	2	2	2	-
Tarayıcı	3	3	3	-
Taşınabilir Bilgisayar Sayısı	2	2	2	-

Tablo 16

Fiziki Mekân	Var	Yok	Adedi	İhtiyaç	Açıklama
Öğretmen Çalışma Odası	√		1		
Ekipman Odası		√		1	
Kütüphane		√		1	
Rehberlik Servisi		√		1	
Resim Odası		√		1	
Müzik Odası		√		1	
Çok Amaçlı Salon		√		1	
Spor Salonu		√		1	

2.7.4. Mali Kaynaklar

Tablo 10: Kaynak Tablosu

Kaynaklar	2024	2025	2026	2027	2028
Genel Bütçe	3.400.000	4.290.000	5.150.000	5.900.000	6.500.000
Okul Aile Birliđi	2.354,91	3.249	4000	4800	5280
Özel İdare	-	-	-	-	-
	-	-	-	-	-
Döner Sermaye	-	-	-	-	-
Dış Kaynak/Projeler	-	-	-	-	-
Diđer	-	-	-	-	-
TOPLAM	3.402.355	4.293.249	5.154.000	5.904.800	6.505.280

Okul/kurum bütçesinde giderler aşağıdaki başlıklar altında toplanabilir. Harcama türleri okul/kurumların özelliklerine göre çeşitlilik gösterebilir.

Tablo 11: Harcama Kalemler

Harcama Kalemi	Çeşitleri
Personel	Sözleşmeli olarak çalışan personelin (sekreter temizlik, güvenlik) ücret, vergi, sigorta vb. giderleri
Onarım	Okul/kurum binası ve tesisatlarıyla ilgili her türlü küçük onarım; makine, bilgisayar, yazıcı vb. bakım giderleri
Sosyal-sportif faaliyetler	Etkinlikler ile ilgili giderler
Temizlik	Temizlik malzemeleri alımı
İletişim	Telefon, faks, internet, posta, mesaj giderleri
Kırtasiye	Her türlü kırtasiye ve sarf malzemesi giderleri

Tablo 12: Gelir-Gider Tablosu

YILLAR	2021		2022		2023	
HARCAMA KALEMLERİ	GELİR	GİDER	GELİR	GİDER	GELİR	GİDER
Temizlik						
Küçük Onarım		260				350
Bilgisayar Harcamaları						
Büro Makinaları Harcamaları						
Telefon	1015		1245		670	
Sosyal Faaliyetler						
Kırtasiye						
GENEL				1890		

2.7.5. İstatistik Veriler

2021 Yılında Açılan Kurslar

Program Adı	Açılan Kurs Sayısı	Toplam Kursiyer Sayısı	Erkek Kursiyer Sayısı	Kadın Kursiyer Sayısı
Aşçı Yardımcısı	1	13	0	13
Badminton	1	15	7	8
Çalışanların İş Sağlığı ve Güvenliği (Tehlikeli Sınıfta Yer Alan İş Yerleri)	1	17	9	8
Çeyiz Ürünleri Hazırlama	2	25	0	25
Dastar Dokuma	1	4	0	4
Elde Türk İşlemeleri	2	26	0	26
Ev Tekstili Ürünleri Hazırlama	1	12	0	12
Futbol	3	38	33	5
Futbol (12-13 Yaş)	1	12	12	0
Geleneksel El Nakışları	2	31	0	31
Gıda ve Su Sektöründe Çalışanlar İçin Hijyen Eğitimi	2	40	28	12
Hafif Düzeyde Otizmi olan Engelliler İçin Elde Kurdela İşi	1	1	0	1
Hafif Düzeyde Zihinsel Engeli Olan Bireyler İçin Ahşap Boyamayla Ürün Yapma	1	1	1	0
Hafif Düzeyde Zihinsel Engelliler İçin Filografi Tekniği	2	2	2	0
Hasta ve Yaşlı Öz Bakımına Destek Olacakların Eğitimi	1	15	5	10
Hesap İşi	3	36	0	36
İğne Oyası Yapımı	1	12	0	12
İlk Yardım	1	36	36	0
Judo Beyaz-Sarı Kuşak Kurs Programı	1	13	8	5
Katı Yakıtlı Kalorifer Ateşçisi	1	17	16	1
Keşan Bezi Dokuma	1	9	0	9

Klasik Gitar Eğitimi	1	21	7	14
Kooperatifçilik Geliştirme Eğitimi	1	16	0	16
Kumaş Abajur Yapma	1	12	0	12
Kuran-ı Kerim (Elifba) Okuma	3	39	12	27
Kuran-ı Kerim Tecvidli Okuma	1	12	12	0
Makine Nakışları	1	14	0	14
Makinede Çin İğnesi	1	12	0	12
Okuma-Yazma I. Kademe Seviye Tespit Sınavı	2	2	1	1
Okuma-Yazma II. Kademe	1	2	2	0
Okuma-Yazma II. Kademe Seviye Tespit Sınavı	2	4	3	1
Orta-Ağır Düzeyde Zihinsel Engeli Olan Bireyler İçin Doğal Malzemelerle-Geri Dönüşüm Malzemeleri İle Ürün Yapma	2	3	1	2
Orta-Ağır Düzeyde Zihinsel Engeli Olan Bireyler İçin Prototip Turistik Hediyelik Eşyalar	1	2	1	1
Pilates Eğitimi 1. Seviye	2	25	0	25
Telifide Ben de Varım Kuran-ı Kerim (Elifba) Okuma Kurs Programı Akademik Gelişim	1	13	6	7
Tenis (10-12 Yaş)	1	12	8	4
Tığ Örücülüğü	1	14	0	14
Trikotaj	2	24	0	24
Türk Halk Oyunları Trabzon Yöresi Erkek Oyunları	5	69	59	10
Türk Halk Oyunları Trabzon Yöresi Kadın Oyunları	3	38	3	35
Türk Mutfağı	1	12	5	7
Voleybol	1	13	2	11
Yassıçal Çuha Dokuma	1	10	0	10
Yoğunlaştırılmış Temel Düzey Okuma Yazma Eğitim Programı	2	3	3	0
Zekâ Oyunları Başlangıç Düzeyi	2	25	14	11
TOPLAM	69	772	296	476

2022 Yılında Açılan Kurslar

Program Adı	Açılan Kurs Sayısı	Toplam Kursiyer Sayısı	Erkek Kursiyer Sayısı	Kadın Kursiyer Sayısı
Aile Okulu (Veliler İçin)	10	154	15	139
Bağlama (Bozuk Düzen)	1	12	5	7
Bağlama Eğitimi (Bağlama Düzeni)	1	12	6	6
Basit Nakış İğne Teknikleri	2	27	0	27
Bilgisayarsız Temel Robotik Ve Kodlama	1	17	11	6
Cenaze Hizmetleri	7	104	0	104
Çalışanların İş Sağlığı ve Güvenliği (Az Tehlikeli Sınıfta Yer Alan İş Yerleri)	1	39	37	2
Çeyiz Ürünleri Hazırlama	1	12	0	12
Çocuklar İçin Etkinliklerle Kuran-ı Kerim Eğitimi 1	1	13	6	7
Dekoratif Minder Dikimi	1	14	0	14
Drama	3	36	20	16
El Nakışları	1	13	0	13
Elde Çin İğnesi	1	14	0	14
Elde Suzeni	1	12	0	12
Elde Türk İşi Yapımı	1	16	0	16
Elde Türk İşlemeleri	2	28	0	28
Erken Çocukluk Döneminde Dramatik Etkinlikler Kurs Programı	5	60	38	22
Fadime Bebek Yapma	1	18	0	18
Futbol	3	37	37	0
Futbol (10-11 Yaş)	2	25	22	3
Futbol (12-13 Yaş)	1	12	12	0
Futbol (8-9 Yaş)	2	24	22	2
Geleneksel El Nakışları	2	26	0	26
Geleneksel Türk Mutfağı	1	12	5	7

Hafif Düzeyde Otizm Engeli Olan Bireyler İçin Ahşap Boyamayla Ürün Yapma	1	2	0	2
Hafif Düzeyde Otizm Engeli Olan Bireyler İçin Bitkiden Sepet Yapma	1	1	0	1
Hafif Düzeyde Otizm Engeli Olan Bireyler İçin Doğal Malzemelerle-Geri Dönüşüm Malzemeleri İle Ürün Yapma	1	1	0	1
Hafif Düzeyde Otizmi Olan Engelliler İçin Boncuk Çiçek	1	1	0	1
Hafif Düzeyde Zihinsel Engeli Olan Bireyler İçin Doğal Malzemelerle-Geri Dönüşüm Malzemeleri İle Ürün Yapma	1	1	1	0
Hafif Düzeyde Zihinsel Engeli Olan Bireyler İçin Ebru Boyama Yapma	1	1	1	0
Hafif Düzeyde Zihinsel Engeli Olan Bireyler İçin Prototip Turistik Hediyelik Eşyalar Yapma	1	1	1	0
Hesap İşi	4	50	0	50
Hurç Dikimi	1	18	0	18
İğne Oyası Yapımı	1	13	0	13
İlk Yardım	1	16	16	0
Katı Ve Sıvı Yakıtlı Kalorifer Ateşçisi	1	23	23	0
Kuran-ı Kerim (Elifba) Okuma	10	130	68	62
Kuran-ı Kerim Tecvidli Okuma	8	104	42	62
Makamla Ezan Okuma	1	12	12	0
Makine Nakışları	1	14	0	14
Makinede Geleneksel Türk İşlemeleri	1	12	0	12
Matematiksel Yetkinlik Ve Fen Ve Teknolojideki Temel Yeterlilikler	1	14	7	7
Okul Servis Araç Sürücüleri İle Rehber Personele Yönelik Özel Eğitim Bilgilendirme	1	13	7	6
Okuma-Yazma II. Kademe Seviye Tespit Sınavı	1	1	1	0
Orman Yangınları İle Mücadele Yöntemleri	1	54	52	2

Orta Veya Ağır Düzeyde Otizmi Olan Engelliler İçin Boncuk Çiçek	1	1	0	1
Orta Veya Ağır Düzeyde Zihinsel Engelliler İçin Atık Kâğıt Ve Muhtelif Ambalajdan Aksesuar Yapımı	1	3	0	3
Orta Veya Ağır Düzeyde Zihinsel Engelliler İçin Boncuk Çiçek	1	2	1	1
Orta Veya Ağır Düzeyde Zihinsel Engelliler İçin Canlı Çiçek Tanzimi	1	2	1	1
Orta veya Ağır Düzeyde Zihinsel Engelliler İçin Filografi Tekniği	1	2	1	1
Orta veya Ağır Düzeyde Zihinsel Engelliler İçin Üzerlik Örne	2	4	0	4
Orta-Ağır Düzeyde Zihin Engeli Olan Bireyler İçin Çarpana Dokuma Yapma	1	2	1	1
Orta-Ağır Düzeyde Zihinsel Engeli Olan Bireyler İçin Temel Bitkisel Örgü Teknikleri Uygulama	1	1	0	1
Örtü Ve Minder Dikimi (Sandalye, Şezlong, Koltuk)	1	21	0	21
Resim Sanat Eğitimi	1	16	3	13
Satranç 1.Seviye Başlangıç Düzeyi	1	12	8	4
Sıvı Yakıtlı Kalorifer Ateşçisi	1	13	13	0
Süt Sığırı Yetiştiricisi	2	72	18	54
Tel Kırma Yapımı	1	12	0	12
Temel Robotik Ve Kodlama	1	12	7	5
Tenis 16 Yaş Ve Üzeri Kurs Programı	1	12	12	0
Tığ Oyası	1	13	0	13
Tığ Örücülüğü	4	52	0	52
Turistik Ve Hediyelik Eşya Yapımı	1	22	0	22
Türk Halk Oyunları Trabzon Yöresi Erkek Oyunları	5	61	58	3
Türk Halk Oyunları Trabzon Yöresi Kadın Oyunları	5	78	0	78

Türk İşaret Dili (Tid) Kurs Programı	1	15	5	10
Türk Müziği Koro Çalışması	3	50	32	18
Türkiye Bağımlılıkla Mücadele Eğitimi (Lise)	6	97	35	62
Türkiye Bağımlılıkla Mücadele Eğitimi (Ortaokul)	2	35	22	13
Usta Öğretici Oryantasyon Kurs Programı	1	14	2	12
Yetişkinler I. Kademe Okuma Yazma Öğretimi Ve Temel Eğitim Programı	1	1	0	1
Yetişkinler İçin Kuran-I Kerim (Elif-Be) Okuma	7	88	13	75
Yetişkinler İçin Kuran-ı Kerimi Tecvidli Okuma	3	41	13	28
Yoğunlaştırılmış Temel Düzey Okuma Yazma Eğitim Programı	2	4	0	4
Zekâ Oyunları Başlangıç Düzeyi	3	38	15	23
Zekâ Oyunları Orta Düzeyi	1	12	6	6
TOPLAM	156	2.027	733	1.294

2023 Yılında Açılan Kurslar

Program Adı	Açılan Kurs Sayısı	Toplam Kursiyer Sayısı	Erkek Kursiyer Sayısı	Kadın Kursiyer Sayısı
Afet Ve Acil Durum Farkındalık Eğitimi	14	229	90	139
Aile Okulu (Muhtarlaraya Yönelik)	1	22	22	0
Aile Okulu (Veliler İçin)	3	42	4	38
Akıl Ve Zekâ Oyunları Atölyesi	1	12	3	9
Antrenman Bilgisi	1	12	12	0
Bilgisayar İşletmenliği (Operatörlüğü)	1	23	8	15
Blok Tabanlı Robotik Ve Kodlama Eğitimi	1	12	8	4
Cenaze Hizmetleri	6	80	0	80
Çocuklar İçin Resim Sanatı Eğitimi	1	12	4	8
Dekoratif Tablo Yapımı	1	13	0	13
Drama	1	14	7	7
Elde Beyaz İş	1	12	0	12
Elde Hesap İşi	1	12	0	12
Elde Maraş İşi	2	24	0	24
Elde Suzeni	1	12	0	12
Elde Türk İşi Yapımı	2	25	0	25
Elde Türk İşlemeleri	3	39	0	39
Erken Çocukluk Döneminde Akran İletişimi Kurs Programı	1	12	7	5
Erken Çocukluk Döneminde Bilişsel Gelişim Kurs Programı	1	12	8	4
Erken Çocukluk Döneminde Dramatik Etkinlikler Kurs Programı	1	12	6	6
Futbol	3	37	37	0
Futbol (12-13 Yaş)	1	12	12	0
Futbol (8-9 Yaş)	1	12	12	0
Gaziantep Mutfağı	1	12	4	8

Geleneksel El Nakışları	7	97	0	97
Gıda ve Su Sektöründe Çalışanlar İçin Hijyen Eğitimi	1	26	12	14
Hafif Düzeyde Otizm Engeli Olan Bireyler İçin Prototip Turistik Hediyeelik Eşyalar Yapma	1	1	0	1
Hafif Düzeyde Otizmi Olan Engelliler İçin Makrame Nazarlık Yapma	1	1	0	1
Hafif Düzeyde Otizmi Olan Engelliler İçin Makrame Sarkaç Yapma	1	1	0	1
Hesap İşi	1	14	0	14
Katı Yakıtlı Kalorifer Ateşçisi	1	26	23	3
Kuran-ı Kerim (Elifba) Okuma	11	145	32	113
Kuran-ı Kerim Tecvidli Okuma	9	115	27	88
Makine Nakışları	1	13	0	13
Matematiksel Yetkinlik Ve Fen Ve Teknolojideki Temel Yeterlilikler	2	26	14	12
Mimoza İşi	1	12	0	12
Okuma-Yazma II. Kademe Seviye Tespit Sınavı	1	1	1	0
Orta Veya Ağır Düzeyde Zihinsel Engelliler İçin Canlı Çiçek Tanzimi	4	8	1	7
Orta-Ağır Düzeyde Otizm Engeli Olan Bireyler İçin Prototip Ürün Yapma	1	3	0	3
Orta-Ağır Düzeyde Zihinsel Engeli Olan Bireyler İçin Prototip Ürün Yapma	1	2	1	1
Orta-Ağır Zihinsel Yetersizlik Veya Otizm Spektrum Bozukluğu Olan Bireyler İçin Bitkisel Örucülük Tekniği İle Ürün Hazırlama	1	3	0	3
Orta-Ağır Zihinsel Yetersizlik Veya Otizm Spektrum Bozukluğu Olan Bireyler İçin Dekoratif El Sanatları Yapımı	1	2	0	2
Orta-Ağır Zihinsel Yetersizlik Veya Otizm Spektrum Bozukluğu Olan Bireyler İçin	1	2	1	1

Temel Boyama Teknikleri				
Patent Ve Faydalı Model	1	14	2	12
Pike Dikimi	1	14	0	14
Salon Takımları Dikimi	1	13	0	13
Satranç 1. Seviye Orta Düzey	1	12	8	4
Satranç 1. Seviye Başlangıç Düzeyi	1	12	7	5
Sulu Boya Resim	1	15	1	14
Şiş Ve Tığ Örücülüğü İle Oyuncak Bebek Yapımı (Amigurumi)	1	12	0	12
Tığ Örgü Para Kesesi	1	18	0	18
Tığ Örücülüğü	1	15	0	15
Trabzon Kazaziye Takı Yapımı	1	15	0	15
Trafik Öğreniyorum	1	22	22	0
Türk Halk Müziği Eğitimi Seviye-1	1	28	5	23
Türk Halk Oyunları Trabzon Yöresi Erkek Oyunları	3	37	37	0
Türk Halk Oyunları Trabzon Yöresi Kadın Oyunları	4	48	0	48
Türk Sanat Müziği Temel Eğitimi	1	18	2	16
Verimli Ders Çalışma Yöntemleri	5	60	33	27
Yetişkinler I. Kademe Okuma Yazma Öğretimi Ve Temel Eğitim Programı	1	1	0	1
Yetişkinler İçin Kuran-I Kerim (Elif-Be) Okuma	7	88	14	74
Yetişkinler İçin Kuran-ı Kerimi Tecvidli Okuma	5	63	15	48
Zekâ Oyunları Başlangıç Düzeyi	3	38	22	16
6-13 Yaş Drama	1	12	5	7
TOPLAM	139	1.757	529	1.228

2.8. Dış Çevre Analizi (PESTLE)

Düzköy ilçesi, yaklaşık 14.000 nüfusa sahip küçük bir yerleşim bölgesidir. İlçenin ekonomisi ağırlıklı olarak tarım ve hayvancılığa dayanmaktadır. Buna rağmen, sanayi ve ticaret gibi alternatif ekonomik faaliyetler oldukça sınırlıdır.

İlçedeki kadınların iş gücüne katılım oranı düşüktür ve bu durum, ekonomik kalkınma ve toplumsal eşitlik açısından bir zorluk oluşturmaktadır. Halk Eğitimi Merkezi olarak kadınların mesleki gelişimini destekleyici programlar ve kurslar düzenlemek, istihdam oranını artırmaya yönelik stratejik bir öncelik olacaktır.

Düzköy'deki demografik yapıda genç nüfusun oranı önemli bir yer tutmaktadır. Gençlerin eğitim ve iş gücü piyasasına entegrasyonu, ilçenin ekonomik kalkınması için kritik bir faktördür. İlçedeki gençlerin sosyal, kültürel ve mesleki gelişimlerini desteklemek amacıyla çeşitli kurslar ve programlar sunmak, Halk Eğitimi Merkezi'nin çevresel fırsatlardan yararlanması açısından değerlidir.

Çevresel faktörler arasında, Düzköy'ün Karadeniz bölgesine özgü doğal güzellikleri ve temiz hava koşulları dikkat çekmektedir. Turizm potansiyeli değerlendirilmeli, bu alandaki eğitim faaliyetleri ile yerel halkın turizm sektörüne katılımı artırılmalıdır. Özellikle doğa turizmi, yayla turizmi ve ekoturizm alanlarında kurs ve seminerler düzenleyerek yerel ekonomiye katkı sağlanabilir.

Düzköy'ün ulaşım altyapısı, Trabzon merkezine ve çevre ilçelere kıyasla sınırlıdır. Ancak Karadeniz Sahil Yolu ile bağlantılı olması, dışa açılımını kolaylaştırmaktadır. Bu durum, merkez olarak dış kaynaklardan yararlanma, projelere katılım ve iş birlikleri geliştirme açısından fırsatlar sunmaktadır.

Son olarak, dijital dönüşüm ve teknolojik gelişmelerin hız kazandığı bu dönemde, Düzköy Halk Eğitimi Merkezi'nin dijital becerilere yönelik kurslar sunması büyük önem arz etmektedir. Böylece hem gençler hem de yetişkinler, küresel iş gücü piyasasına daha iyi entegre olabileceklerdir.

Tablo 13: PESTLE Analiz Tablosu

Politik-Yasal etkenler	Ekonomik etkenler
<p>▣ Eğitim politikaları: Türkiye'deki Milli Eğitim Bakanlığı tarafından belirlenen ulusal eğitim politikaları, Halk Eğitimi Merkezleri'nin programlarını, müfredatlarını ve önceliklerini doğrudan etkiler. Özellikle, mesleki eğitim ve yaşam boyu öğrenmeye verilen devlet desteği kurumun faaliyetlerini şekillendirir.</p> <p>▣ Yerel yönetim desteği: Trabzon ve Düzköy'deki yerel yönetimlerin Halk Eğitimi Merkezi'ne sağladığı maddi veya lojistik destek, projelerin uygulanabilirliğini etkileyen önemli bir faktördür. Belediye ile yapılacak iş birlikleri, yerel halkın eğitim hizmetlerine erişimini artırabilir.</p> <p>▣ Avrupa Birliği ve Erasmus+ projeleri: Türkiye'nin AB ile iş birliği çerçevesinde sunduğu Erasmus+ gibi programlardan yararlanmak, Düzköy Halk Eğitimi Merkezi için uluslararası projelere katılım fırsatları yaratır. Bu tür politik destekler, kuruma fon sağlama ve iş birliği geliştirme açısından önemlidir.</p> <p>▣ İstihdam politikaları: Türkiye'de istihdamı artırmaya yönelik politikalar, Halk Eğitimi Merkezi'nin sunacağı mesleki eğitim programlarının şekillenmesinde etkili olabilir. Özellikle gençlerin ve kadınların iş gücüne katılımını artırmak için devlet tarafından teşvik edilen politikalar önemlidir.</p> <p>▣ Çevresel sürdürülebilirlik politikaları: Türkiye'nin çevre politikalarına uyum sağlaması, Halk Eğitimi Merkezi'nde sunulacak kurslara da yansiyabilir. Özellikle çevre bilinci, geri dönüşüm, yenilenebilir enerji ve tarımsal sürdürülebilirlik konularında eğitim programları düzenlenmesi, devletin çevreye yönelik politikalarıyla uyumlu olabilir.</p>	<p>▣ Yerel ekonomi ve tarım sektörü: Düzköy'deki ekonomik faaliyetler ağırlıklı olarak tarım ve hayvancılığa dayalıdır. Bu durum, Halk Eğitimi Merkezi'nin tarım teknikleri, hayvancılık ve tarım ekonomisi üzerine kurslar sunmasını gerekli kılabilir. Yerel ekonominin yapısı, merkezde verilecek eğitimlerin odak alanlarını belirleyebilir.</p> <p>▣ İstihdam olanakları ve işsizlik oranı: Düzköy ve çevresinde işsizlik oranının yüksek olması, Halk Eğitimi Merkezi'nin mesleki eğitim programlarını iş gücüne katılımı artıracak şekilde tasarlaması gerektiğini ortaya koyar. Özellikle gençler ve kadınlar için iş gücü piyasasında gerekli beceriler kazandırılmalıdır.</p> <p>▣ Kadınların iş gücüne katılımı: Kadınların iş gücüne düşük katılım oranı, ekonomik kalkınmayı olumsuz etkileyen bir faktördür. Bu durum, Halk Eğitimi Merkezi için kadınlara yönelik girişimcilik, el sanatları ve küçük ölçekli işletmelerin kurulmasına yönelik eğitim programları geliştirme fırsatları sunar.</p> <p>▣ Devlet teşvikleri ve fonlar: Devletin ekonomik kalkınmayı teşvik etmek amacıyla sunduğu destek programları ve hibeler, Halk Eğitimi Merkezi için önemli bir kaynak olabilir. Özellikle mesleki eğitim, girişimcilik ve tarım alanında sağlanan devlet fonları, merkezin projelerini desteklemek için kullanılabilir.</p>

Sosyokültürel etkenler	Teknolojik etkenler
<p>▣ Kadınların toplumsal rolü ve cinsiyet eşitsizliği: Düzköy'de kadınların iş gücüne katılımının düşük olması, toplumsal cinsiyet rollerinden ve yerleşik geleneklerden kaynaklanabilir. Bu durum, Halk Eğitimi Merkezi'nin kadınlara yönelik mesleki eğitimler, girişimcilik programları ve toplumsal cinsiyet eşitliği bilincini artırmaya yönelik kurslar sunma gerekliliğini ortaya koyar.</p> <p>▣ Genç nüfusun eğitim ve iş gücüne katılımı: Düzköy'deki genç nüfus oranı yüksek olmakla birlikte, iş gücüne entegrasyonları sınırlı olabilir. Gençlere yönelik mesleki eğitim, teknoloji, dijital beceriler ve kişisel gelişim kursları, gençlerin sosyal ve ekonomik hayata daha aktif katılımını sağlayabilir.</p> <p>▣ Göç ve kırsal yaşamın etkileri: Düzköy'de göç olgusu, hem iç hem dış göç olarak önemli bir sosyokültürel faktördür. Şehir merkezlerine göç eden gençler, kırsalda yaşayanların sosyo-ekonomik fırsatlara erişimini zorlaştırabilir. Halk Eğitimi Merkezi, göç edenler kadar kalanlara da hizmet sunmak için kırsal alanlarda ekonomik ve sosyal gelişimi destekleyen eğitim programlarına odaklanmalıdır.</p> <p>▣ Kültürel değerler ve gelenekler: Düzköy, Karadeniz Bölgesi'ne özgü gelenek ve göreneklere koruyan bir yerleşimdir. Halk Eğitimi Merkezi, kültürel mirası yaşatmaya yönelik halk oyunları, el sanatları, yerel müzik ve diğer geleneksel becerilere dayalı kurslar düzenleyerek, bu kültürel değerlerin yeni nesillere aktarılmasını sağlayabilir.</p> <p>▣ Eğitim seviyesi ve yaşam boyu öğrenme alışkanlıkları: Düzköy'de genel eğitim seviyesi orta düzeydedir ve yaşam boyu öğrenme alışkanlığı sınırlı olabilir. Halk Eğitimi Merkezi, yetişkin eğitimi ve yaşam boyu öğrenme kültürünü yaygınlaştırmak amacıyla, okuryazarlık, dijital beceriler ve kişisel gelişim alanlarında çeşitli eğitim programları sunarak bu eğilimleri destekleyebilir.</p>	<p>▣ Dijitalleşme ve teknolojiye erişim: Düzköy'de internet altyapısı ve teknolojiye erişim sınırlı olabilir, bu da dijital becerilerin geliştirilmesi gerektiğini ortaya koyar. Halk Eğitimi Merkezi, dijital okuryazarlık, internet kullanımı ve temel bilgisayar becerileri konularında eğitim programları düzenleyerek, bu eksiklikleri gidermeye yönelik adımlar atmalıdır.</p> <p>▣ Uzaktan eğitim olanakları: COVID-19 pandemisi ile yaygınlaşan uzaktan eğitim teknolojileri, Halk Eğitimi Merkezleri için önemli bir fırsat sunmaktadır. Özellikle ulaşımı zor olan kırsal kesimdeki bireylere ulaşmak için uzaktan eğitim platformlarını kullanabilir ve bu teknolojiyi daha geniş kitlelere hizmet sağlamak için değerlendirilebilir.</p> <p>▣ Teknolojik yeniliklere adaptasyon: Teknolojik gelişmelerin hız kazandığı bir dönemde, Düzköy Halk Eğitimi Merkezi'nin teknolojik yeniliklere ayak uydurması önemlidir. Endüstri 4.0, yapay zeka ve otomasyon gibi gelişen teknolojilere yönelik farkındalık eğitimleri ve ilgili sektörlerle yönelik kurslar düzenlenebilir.</p> <p>▣ Sosyal medya ve dijital pazarlama: Küçük işletmeler ve girişimciler için dijital pazarlama ve sosyal medya kullanımı, günümüzde büyük bir avantaj sağlamaktadır. Hedef kitleye sosyal dijital pazarlama stratejileri ve e-ticaret konularında kurslar sunarak, bu teknolojik araçlardan yararlanmalarını sağlayabilir.</p>

Çevresel Etkenler

İklim değişikliği ve çevresel sürdürülebilirlik: Düzköy, Karadeniz Bölgesi'nde yer alan bir ilçe olarak iklim değişikliğinden etkilenebilir. Özellikle tarımsal üretimde iklim koşullarına bağlı riskler artabilir. Halk Eğitimi Merkezi, iklim değişikliği konusunda farkındalık yaratan eğitimler düzenleyebilir ve çevresel sürdürülebilirlik prensiplerine dayalı kurslar sunabilir.

|| **Doğa turizmi ve ekoturizm potansiyeli:** Düzköy'ün yaylaları ve doğal güzellikleri, turizm potansiyeli sunmaktadır. Halk Eğitimi Merkezi, doğa turizmi, ekoturizm ve sürdürülebilir turizm konularında eğitimler vererek yerel halkın bu sektörde istihdam edilmesini sağlayabilir. Böylece çevreye duyarlı turizm uygulamaları teşvik edilebilir.

|| **Atık yönetimi ve geri dönüşüm:** Çevresel farkındalığın artmasıyla birlikte atık yönetimi ve geri dönüşüm konuları önemli hale gelmiştir. Halk Eğitimi Merkezi, yerel halkın bu konularda bilinçlenmesini sağlamak amacıyla atık ayrıştırma, geri dönüşüm teknikleri ve sürdürülebilir yaşam tarzları konusunda eğitim programları düzenleyebilir.

|| **Tarımda sürdürülebilirlik ve organik tarım:** Düzköy'deki tarım faaliyetleri, çevresel sürdürülebilirlik açısından değerlendirilmelidir. Kimyasal gübre ve pestisit kullanımının azaltılması, organik tarım uygulamalarının yaygınlaştırılması için eğitimler düzenlenebilir. Bu eğitimler, yerel tarım ekonomisinin uzun vadede sürdürülebilir olmasını destekleyebilir.

|| **Doğal afet riskleri ve çevresel hazırlık:** Karadeniz Bölgesi, sel, heyelan gibi doğal afetlerle karşı karşıya kalabilecek bir bölgedir. Halk Eğitimi Merkezi, afet riskine karşı bilinçlendirme eğitimleri ve acil durum hazırlıkları konusunda eğitimler düzenleyerek çevresel hazırlık düzeyini artırabilir.

2.9. GZFT Analizi

Tablo 14: GZFT Listesi

İç Çevre		Dış Çevre	
Güçlü Yönler	Zayıf Yönler	Fırsatlar	Tehditler
Öğrencilerin kurslara kendi istekleriyle kayıt olmaları	Çocuğuyla veya diğer günlük işleriyle ilgilenmek durumunda kalan bazı kursiyerlerin devamsızlık yapmaları	Üst makamların kurumun faaliyetlerine destek olmaları	Yaz aylarında vatandaşların önemli bir kısmının yaylaya göç etmeleri
Çalışanların alanlarında yeterli mesleki bilgi ve deneyime sahip olmaları	Kadro lu ve ek ders ücreti karşılığı çalışanların ücretleri arasındaki farkın yüksek olması nedeniyle ücret dengesizliğinin olması	Bazı kursların temrinlik malzeme ihtiyacının genel bütçeden karşılanabilmesi	Hedef kitlenin ortalama gelir düzeyi yüksek olmadığı için okul aile birliğine yapılan katkıların sınırlı olması
Kuruma ait bir binanın bulunması	Binanın bölümlerinin küçük olması.	Hedef kitlemizin kurslara ilgisinin yüksek olması	Dağınık bir yerleşime sahip ilçemizde nüfusun çoğunluğunun köylerde olması nedeniyle kurslara katılımın istenen düzeyde olmaması
En çok talep edilen kurslar için yeterli donanım malzemesinin bulunması.	Özel eğitim hizmetlerinden yararlanması gereken velilerin önyargıları, çevresel etmenlerden kaynaklanan çekinceleri	Kurumun tüm faaliyetlerinin hızlı, güvenli ve her yerden erişilebilen e-Yaygın otomasyon sistemi üzerinden yürütülmesi	Özellikle kış aylarında ilçemizde sık sık elektrik kesintilerinin olması
Genel bütçeden gönderilen ödeneklerin harcama birimi olarak kullanılabilmesi	Okul aile birliğinin gelirlerinin düşük olması	Hayat Boyu Öğrenme Kurumları Yönetmeliğinin ilgili kurumlardan alınan geribildirimler üzerine yakın bir tarihte düzenlenmiş olması	Kış aylarında sert iklim koşullarının eğitim faaliyetlerini olumsuz etkilemesi
Personel arasında iletişim kanallarının sürekli açık tutulmasına özen gösterilmesi	Ana bina ve ek binada yürütülen faaliyetlerin kontrol altında bulunması için idarecilerin her iki bina için de zaman ayırmaları.		

Tablo 15: GZFT Stratejileri

	Fırsatlar	Tehditler
Güçlü Yönler	Tarım ve turizmi birleştiren eğitim programları açılması Kadınlara yönelik girişimcilik, el sanatları, e-ticaret ve küçük ölçekli işletmelerin geliştirilmesine yönelik eğitimler vererek, devletin sunduğu teşvikler ve fonlardan yararlanma imkanı sağlanması	Göçü azaltmak için yereldeki gençlere yönelik istihdam odaklı ve yerel ekonomiyi destekleyen eğitim programları düzenlenmesi Kadınların sosyal hayata ve iş gücüne katılımını artırmak için özel olarak kadınlara yönelik mesleki ve kişisel gelişim programları uygulanması Doğal afetlere hazırlık eğitimi ve çevresel farkındalık programları düzenlenmesi. Afet sonrası toparlanma ve kriz yönetimi gibi eğitimler vererek, halkın afetlere karşı daha hazırlıklı olması sağlanması
Zayıf Yönler	Zayıf finansman sorununu gidermek için uluslararası fonlar ve hibe programlarına yönelik projeler hazırlanması Meslek odaları ve diğer eğitim kurumları ile iş birliği yapılarak, uzman eğitmen desteği sağlanabilir. Dijital pazarlama stratejileri geliştirerek, merkezdeki kurslar ve faaliyetler sosyal medya, web sitesi ve yerel basın aracılığıyla daha geniş bir kitleye duyurulabilir.	Kurumun dijital altyapısını iyileştirmek için yerel yönetimlerle ve teknoloji sağlayıcılarıyla iş birliği yapılması. Zayıf yönler ve tehditlerin olumsuz etkilerini en aza indirmeye yönelik geliştirilen stratejilerdir.

2.10 Tespit ve İhtiyaçların Belirlenmesi

Durum analizi çerçevesinde gerçekleştirilen tüm çalışmalardan elde edilen veriler; paydaş anketleri, toplantı tutanakları vs. göz önünde bulundurularak özet bir bakış geliştirilmesi sürecidir. Oluşturulan tablo amaç ve hedeflere ulaşmak için temel yapıyı oluşturacaktır.

3. GELECEĞE BAKIŞ

3.1. Misyon

Örgün eğitim sistemine hiç girmemiş ya da herhangi bir kademesinde bulunan veya bu kademelerden çıkmış bireylere, örgün eğitimin yanında veya dışında, onların; ilgi, istek ve yetenekleri doğrultusunda ekonomik, toplumsal ve kültürel gelişmelerini sağlayıcı nitelikte, çeşitli süre ve düzeylerde yaşam boyu eğitim, öğretim, üretim, rehberlik ve uygulama etkinliklerini kapsayan faaliyetler gerçekleştirmektir.

3.2. Vizyon

Hayat boyu öğrenmede öncü bir kurum olmak.

3.3. Temel Değerler

- 1) Atatürk İlkelerine bağlılık
- 2) Evrensel hukuk ilkeleri ve yasal düzenlemeler
- 3) Bilimin evrensellik
- 4) Yenilikçi
- 5) Doğruluktan ve dürüstlük
- 6) Kurum içinde uyum ve dayanışma
- 7) Fırsat Eşitliği
- 8) Araştırma ve Geliştirme
- 9) Zamanı etkili ve disiplinli kullanmak
- 10) Üretkenlik

4. AMAÇ, HEDEF VE PERFORMANS GÖSTERGESİ İLE STRATEJİLERİN BELİRLENMESİ

4.1. Amaçlar

A1: Bireyin bilgi, beceri ve yetkinliklerini geliştirmek amacıyla bireysel ve toplumsal bir yaklaşımla hayat boyu öğrenme imkânları sunulması

A2: Eğitim ve öğretimde niteliğin artırılmasının sağlanması

A:3 Kurumun amaçlarına ulaşmasını sağlayacak kurumsal imkân ve yetkinlikler verimli ve sürdürülebilir bir şekilde geliştirilmesi

4.2. Hedefler

H1.1: Kursiyerlerin yaygın eğitim kurs programlarına erişim, devam ve tamamlama oranlarının artırılması

H1.2: Hayat boyu öğrenmeyle bireylerde kişisel, çevresel ve mesleki anlamda farkındalık oluşturulması

H1.3: Özel eğitime ihtiyaç duyan ve özel politika gerektiren grupların hayat boyu öğrenmeye erişimlerinin artırılması

H2.1: Hayat boyu öğrenme faaliyetleri yolu ile bireylerde beceri ve yetkinliklerin geliştirilmesi

H2.2: Hayat Boyu öğrenmede mesleki beceri ve yetkinliklerinin geliştirilerek ve katılımıcılığın artırılması

H2.3. Bireylerin yaşam becerileri geliştirilmesi için rehberlik faaliyetlerinin güçlendirilmesi

H3.1: Kurumun fiziki mekânlarının ihtiyaç ve hedefleri doğrultusunda iyileştirilmesi

H3.2: Kurum yöneticilerinin ve öğretmenlerin mesleki gelişimleri güçlendirilmesi

H3.3: İklim değişikliğinin olumsuz etkilerini azaltmak ve çevresel sürdürülebilirliği sağlamak için tasarruf tedbirleri kapsamında enerji verimliliğinin artırılması

4.3. Performans Göstergeleri

PG1.1.1. Açılan kurs sayısı

PG1.1.2. Bir kurs süresince katıldığı kursu tamamlayamaya kursiyer oranı (%)

PG1.1.3. Kurum, kuruluşlar ve sivil toplum kuruluşları ve ile yapılan iş birlikleri sayısı

PG 1.2.1. Bir yılda yerel, ulusal ve uluslararası proje, yarışma, müsabaka, sergi, defile vb. etkinliklere katılan kursiyer sayısı

PG.1.2.2. Hayat boyu öğrenme tanıtım faaliyetleri kapsamında gerçekleştirilen etkinlik sayısı

PG.1.2.3. Merkez dışında düzenlenen etkinlik sayısı

PG1.3.1. Bir yılda yaygın eğitim kurslarına katılan engelli kursiyer sayısı

PG1.3.1. Özel eğitim gerektiren bireylerin ailelerine yönelik açılan kurs sayısı

PG2.1.1. Okuma yazma kursları ile belgelendirilen kursiyer sayısı

PG2.1.2. Açık öğretim ortaokuluna kayıtlı aktif öğrenci sayısı

PG2.1.3. Açık öğretim lisesine kayıtlı aktif öğrenci sayısı

PG2.1.13. İş birliği ile açılan mesleki ve teknik kurslara katılan kursiyer sayısı

PG2.2.1. Buluş, patent, marka ve faydalı model başvuru sayısı

PG2.2.2. İş birliği yapılan kurum/kuruluş sayısı

PG2.2.3. Hibe almaya hak kazanan proje sayısı

PG 2.2.5. Toplumsal sorunları çözmek amacıyla gerçekleştirilen projelerin sayısı

PG2.3.1. Kursiyerlere yönelik gerçekleştirilen eğitsel, meslekî ve kişisel görüşmelerin sayısı

PG2.3.2. Katılımcı memnuniyet oranının %85'e yükseltilmesi

PG3.1.1. Şartları iyileştirilen bina bölümü (derslik, öğretmenler odası, idari bölüm, kurum bahçesi vb.) sayısı

PG3.1.2. Açılan sosyal alan (spor salonu, kütüphane, çok amaçlı salon, atölye, bilişim sınıfı, çocuk oyun ve bakım odası vb.) sayısı

PG3.1.3. Atölyelerdeki bakımı yapılan makine ve teçhizat sayısı

PG3.1.4. Fiziksel mekânların temizlik ve hijyenine ilişkin memnuniyet oranı (%)

PG3.2.1. Hizmet içi eğitim alan yönetici ve öğretmen oranı (%)

PG3.2.2. Uzaktan hizmet içi eğitime katılan yönetici ve öğretmen oranı (%)

PG3.2.4 Ücretli usta öğreticilere yönelik gerçekleştirilen faaliyet sayısı

PG3.3.1. Elektrik tüketimi (kw)

PG3.3.2. Su tüketim miktarı (m3)

PG3.3.3. Kömür tüketim miktarı (/kg)

PG3.3.4 Açılan Çevre ve İklim Değişikliği Farkındalık kurs sayısı

PG3.3.5 Açılan Yenilenebilir Kaynaklar kurs sayısı

4.4. Stratejilerin Belirlenmesi

S1.1.1. Kursların tamamlanmama nedenleri araştırılarak buna yönelik önleyici tedbirler geliştirilecektir.

S1.1.2. Hayat boyu rehberlik faaliyetleri ile kursiyerlerin kuruma, kurum kültürüne ve katılacakları kurslara uyumunu güçlendirmek için çalışmalar yürütülecektir.

S.1.1.3. Kurum, kuruluşlar ve sivil toplum kuruluşları ile yapılan iş birlikleri ile merkezin etki alanının genişletilmesi sağlanacaktır.

S1.2.1. Yaygın eğitim kurs programlarına katılımı artırmak için farkındalık artırıcı etkinlikler düzenlenecektir.

S1.2.2. Yaygın eğitim kurs programlarının tanıtımı için bölgesel faaliyetler gerçekleştirilecektir.

S1.2.3. Hayat Boyu Öğrenme Haftası kapsamında faaliyetler düzenlenecektir.

S1.2.4. Toplumda hayat boyu öğrenme kültürünün yaygınlaştırılması ve hayat boyu öğrenme farkındalığının artırılmasına yönelik çeşitli sosyal sorumluluk faaliyetleri düzenlenecektir.

S1.2.5. Toplumda hayat boyu öğrenme kültürünün yaygınlaştırılması ve hayat boyu öğrenme farkındalığının artırılmasına yönelik bölgesel (yerel), ulusal ve uluslararası proje, yarışma, sergi, defile vb. düzenlenecektir.

S1.2.6. Hayat boyu öğrenme tanıtım faaliyetleri kapsamında etkinlik (yazılı ve görsel medya araçlarının kullanımı, sosyal medya, saha ziyaretleri vb.) düzenlenecektir.

S1.3.1. Hayat boyu öğrenme kurumları özel eğitime ihtiyaç duyan bireylere uygun hâle getirilecektir.

S1.3.2. Özel eğitime ihtiyaç duyan bireylere kurslar düzenlenecektir.

S1.3.3. Özel eğitime ihtiyaç duyan bireylerin ailelerine yönelik kurslar düzenlenecektir.

S1.3.4. Özel eğitime ihtiyaç duyan bireylerin yaygın eğitim faaliyetlerine katılmasının önündeki tanıtım eksikliği, kuruma erişimde yaşanan sorunlar vb. engeller tespit edilerek bu sorunların giderilmesine yönelik çalışmalar yürütülecektir.

S1.3.5. Özel politika gerektiren gruplara yönelik alan taraması faaliyetleri yürütülecektir.

S1.3.6. Özel politika gerektiren gruplara yönelik meslek kursları düzenlenecektir.

- S2.1.1. Okuma yazma bilmeyen vatandaşların tespiti için alan taraması faaliyetleri yürütülecektir.
- S2.1.2. Çağın gerektirdiği okuryazarlık becerilerinin bölgede bulunan vatandaşlara tanıtımı amaçlı faaliyetler yürütülecektir.
- S2.1.3. Açık öğretim ortaokulu konusunda bilgi almak isteyen bireylere yönelik rehberlik hizmetleri sunulacak ve kayıt işlemlerinin kolaylaştırılması sağlanacaktır
- S2.1.4. Açık öğretim lisesine kayıt olabilecek bireylere yönelik sosyal medya başta olmak üzere çeşitli mecralardan tanıtım faaliyetleri yapılacaktır.
- S2.1.5. Açık öğretim okullarına kayıtlı olup pasif veya silik durumda olan öğrencilere ulaşılarak aktif hale getirilmeleri sağlanacaktır.

- S2.2.1. Kursiyerlerin alanlarında becerilerini geliştirmelerini, yeterliklerinin farkına varmalarını sağlamak amacıyla fikri mülkiyet alanında çalışmalar geliştirilecektir.
- S2.2.2. Patent, marka ve faydalı model ve tescili hakkında eğitimler verilecektir.
- S2.2.3. Yaygın eğitim kurslarına dair kursiyer memnuniyet oranı ölçülecektir.
- S2.2.4. Halk eğitimi merkezi yöneticilerinin sektörle iletişim ve iş birliği becerileri güçlendirilecektir.
- S2.2.5. Proje ve iş birlikleri ile sosyal paydaşlarla etkileşime yönelik çalışmalar yürütülecektir.
- S2.2.6 Toplumsal sorunları çözmek amacıyla projeler geliştirilecek ve yerelde sosyal taraflarla bir araya gelinecektir.
- S2.2.7. Kursiyerlerin kültür ve sanat festivalleri gibi etkinliklere katılımları ile öğrendikleri el sanatları ürünlerini pazarlamaları ve girişimcilik becerilerini kullanmaları teşvik edilecektir.

- S2.3.1. Kurslara katılan kursiyerlerin diğer kurslarla ilgili bilgilendirilmesi sağlanacaktır.
- S2.3.2. Meslek kurslarına katılan kursiyerlerin mesleğe geçişleri aşamasında mesleki rehberlik faaliyetleri yürütülecektir.
- S2.3.3. Meslek kurslarına katılan kursiyerlerin yereldeki işverenlerle iletişimi sağlanacaktır.
- S2.3.4. Öğretmen ve usta öğreticiler aracılığıyla kurslara katılan kursiyerlere kişisel rehberlik faaliyetleri yürütülecektir.
- S2.3.5 Eğitimlere katılanların geri bildirim puanlarının değerlendirilmesi sağlanacaktır.

- S3.1.1. Başta kendi binaları olmak üzere vatandaşlara hizmet sunulan mekânların bölümlerinde (derslik, öğretmenler odası, idari bölüm, kurum bahçesi, vb.) iyileştirmeler yapılacaktır.

S3.1.2. Kurum personelinin kurumsal aidiyetini artırmak ve vatandaşlar için kurumları daha cazip hale getirmek için uygun koşullarda sosyal alanlar oluşturulacaktır.

S3.1.3. Mesleki eğitim yapılacak atölyelerin düzenlenmesi ve mesleki kurslarda kullanılan araç gerecin modernizasyonu, yenilenmesini, bakım ve onarımı sağlanacaktır.

S3.1.4. Kurslarda verimliliği artırmak adına açılacak olan kurslarda ihtiyaç duyulacak her türlü donatım malzemesinin (bilgisayar, yazıcı, tezgâh vb.) temini yapılacaktır.

S3.1.5. Temizlik ve hijyen memnuniyet düzeyi belirlemek için anketler uygulanarak yapılacak değerlendirmeler sonucunda gerekli tedbirler alınacaktır.

S3.2.1. Kurum yöneticilerinin ve öğretmenlerin mesleki gelişim ihtiyaçları tespit edilerek, bu ihtiyaçları gidermeye yönelik hizmetiçi eğitim faaliyetlerine katılım sağlanacaktır.

S3.2.2. Kurum yöneticilerinin ve öğretmenlerin uzaktan hizmet içi eğitimlere katılmaları teşvik edilecektir.

S3.2.3. Kurumun İSG kapsamında düzenlemeleri yapılarak iş kazaları ve meslek hastalıkları riskleri ortadan kaldırılacak ya da en aza indirilecektir.

S3.3.1. Binalarda enerji verimliliğini artırmak için LED aydınlatma ve yalıtım gibi fiziki iyileştirme projeleri geliştirilecektir

S3.3.2. Personel ve kursiyerlere yönelik enerji tasarrufu eğitimleri düzenlenecektir.

S3.3.3. Enerji verimliliği konusunda farkındalık yaratmak için kampanyalar düzenlenecektir.

S3.3.4. Atık yönetimi sistemini geliştirmek ve geri dönüşümü teşvik edilecektir..

S3.3.5. Çevre dostu temizlik ürünleri kullanmak ve bunların kullanılmasını teşvik edilecektir.

S3.3.6. Yenilenebilir enerji kaynakları konusunda eğitimler verilecektir.

S3.3.7.Çevre ve iklim değişikliği konularında farkındalık oluşturmak için seminerler ve atölye çalışmaları düzenlenecektir.

Tablo 16: Amaç, Hedef, Gösterge ve Stratejilere İlişkin Kart Şablonu

Amaç 1	Bireyin bilgi, beceri ve yetkinliklerini geliştirmek amacıyla bireysel ve toplumsal bir yaklaşımla hayat boyu öğrenme imkânları sunmak.
Hedef 1.1	Kursiyerlerin yaygın eğitim kurs programlarına erişim, devam ve tamamlama oranları artırılabacaktır.

Performans Göstergeleri	Hedefe Etkisi*	Başlangıç Değeri**	2024	2025	2026	2027	2028	İzleme Sıklığı	Rapor Sıklığı
PG1.1.1. Açılan kurs sayısı	30	139	145	150	155	160	165	6 ay	12 ay
PG1.1.2. Bir kurs süresince katıldığı kursu tamamlayamaya kursiyer oranı (%)	40	75	77	79	81	83	85	6 ay	12 ay
PG1.1.3. Kurum, kuruluşlar ve sivil toplum kuruluşları ve ile yapılan iş birlikleri sayısı	30	7	9	11	13	15	17	6 ay	12 ay
Koordinatör Birim	Kurum idaresi								
İş birliği Yapılacak Birimler	Öğretmenler, Usta Öğreticiler								
Riskler	<p> Katılımcıların Motivasyon Eksikliği: Kursiyerlerin motivasyonu düşük olduğunda kurslara düzenli olarak devam etmeleri ve kursları tamamlamaları zorlaşabilir. Özellikle yetişkin bireyler arasında kişisel zaman yönetimi, iş ve aile yükümlülükleri gibi nedenlerle eğitimden kopmalar yaşanabilir.</p> <p> Uygun Eğitim İmkânlarının Eksikliği: Eğitim için gerekli altyapı, malzeme ya da uygun mekânların olmaması, kurslara erişimi ve devamlılığı olumsuz etkileyebilir. Özellikle Düzköy gibi kırsal bölgelerde ulaşım sorunları da kursiyerlerin eğitime katılımını zorlaştırabilir.</p> <p> Ekonomik ve Sosyal Engeller: Kursiyerlerin maddi durumu, eğitim sırasında ihtiyaç duydukları ek harcamalar veya kursa ayıracak vakit bulamama gibi ekonomik ve sosyal engeller, kurslara erişimi ve devamı olumsuz etkileyebilir.</p>								
Stratejiler	<p>S1. Kursların tamamlanmama nedenleri araştırılarak buna yönelik önleyici tedbirler geliştirilecektir.</p> <p>S2. Hayat boyu rehberlik faaliyetleri ile kursiyerlerin kuruma, kurum kültürüne ve katılacakları kurslara uyumunu güçlendirmek için çalışmalar yürütülecektir.</p> <p>S3. Kurum, kuruluşlar ve sivil toplum kuruluşları ile yapılan iş birlikleri ile merkezin etki alanının genişletilmesi sağlanacaktır.</p>								
Maliyet Tahmini	428,722 TL								

<p>Tespitler</p>	<p> Kursiyerlerin Eğitim Programlarına Devamlılık Sorunları: Gereke: Önceki yıllarda düzenlenen kurslara katılım gösteren kursiyerlerin devam ve tamamlama oranlarının düşük olduğu tespit edilmiştir. Bu durum, kursiyerlerin çeşitli sebeplerle eğitim süreçlerinden kopmasına neden olmakta ve yaygın eğitimin hedeflenen etkisinin azalmasına yol açmaktadır. Hedef, bu sorunu çözmeye yönelik olarak erişim ve devamlılık oranlarını artırmayı amaçlamaktadır.</p> <p> Yaygın Eğitim Programlarına Erişimde Altyapı Yetersizlikleri: Gereke: Merkezin sunduğu yaygın eğitim programlarına erişimde bazı fiziki ve teknolojik altyapı eksikliklerinin kursiyerleri olumsuz etkilediği görülmüştür. Özellikle kırsal bölgelerde ulaşım sorunları ve uygun öğrenme ortamlarının eksikliği nedeniyle katılım düşük kalmaktadır. Bu, erişim kolaylaştırıcı stratejilerin geliştirilmesi gerektiğini ortaya koymaktadır.</p> <p> Toplumsal Bilinç ve Farkındalık Eksikliği: Gereke: Hayat boyu öğrenmenin önemi konusunda toplum genelinde yeterli farkındalık bulunmadığı ve yaygın eğitim fırsatlarının yeterince tanıtılmadığı tespit edilmiştir. Bu eksiklik, toplumun eğitime olan ilgisini ve katılımını azaltmaktadır. Hedefin temel gerekçelerinden biri, toplumda hayat boyu öğrenme kültürünün güçlendirilmesidir.</p>
<p>İhtiyaçlar</p>	<p> Kursiyerlerin Kurs Tamamlama Oranlarını Artırmaya Yönelik İhtiyaç: İhtiyaç: Kursiyerlerin eğitim sürecinde karşılaştıkları zorlukların belirlenmesi ve düzenli geri bildirim mekanizmalarının oluşturulması. Açıklama: Kursların tamamlanmama nedenlerinin tespit edilmesi için kursiyerlerin süreci nasıl deneyimlediklerini anlamak önemlidir. Bu nedenle, kursiyerlere yönelik anketler, birebir görüşmeler ve takip sistemlerine ihtiyaç duyulmaktadır.</p> <p> Kursiyerlerin Kuruma ve Kurslara Uyumunu Güçlendirmek İçin Rehberlik ve Danışmanlık İhtiyacı: İhtiyaç: Kapsamlı oryantasyon programları ve sürekli rehberlik desteği sağlanması. Açıklama: Kursiyerlerin kuruma uyum sağlamaları için ihtiyaç duydukları bilgileri zamanında almaları ve karşılaştıkları sorunlara çözüm bulmaları önemlidir. Bu nedenle, rehberlik hizmetlerinin güçlendirilmesi ve mentorluk programlarının oluşturulması gerekmektedir.</p> <p> Kurumun Etki Alanını Genişletmek İçin İhtiyaç Duyulan İş Birlikleri: İhtiyaç: Yerel kurumlarla, iş dünyasıyla ve sivil toplum kuruluşlarıyla daha güçlü ve sürdürülebilir iş birliği modelleri geliştirilmesi. Açıklama: Merkezin etki alanını artırmak ve daha geniş bir kitleye ulaşmak için yerel kuruluşlar, işverenler ve STK'larla ortak projeler ve iş birlikleri yapılmasına ihtiyaç vardır. Bu sayede eğitim programları daha geniş bir katılımcı tabanına ulaşabilir.</p>

Amaç 1	Bireyin bilgi, beceri ve yetkinliklerini geliştirmek amacıyla bireysel ve toplumsal bir yaklaşımla hayat boyu öğrenme imkânları sunmak.
Hedef 1.2	Hayat boyu öğrenmeyle bireylerde kişisel, çevresel ve mesleki anlamda farkındalık oluşturulacaktır.

Performans Göstergeleri	Hedefe Etkisi*	Başlangıç Değeri**	2024	2025	2026	2027	2028	İzleme Sıklığı	Rapor Sıklığı
PG 1.2.1. Bir yılda yerel, ulusal ve uluslararası proje, yarışma, müsabaka, sergi, defile vb. etkinliklere katılan kursiyer sayısı	33	80	100	120	140	160	180	6 ay	12 ay
PG.1.2.2. Hayat boyu öğrenme tanıtım faaliyetleri kapsamında gerçekleştirilen etkinlik sayısı	33	4	5	6	7	8	9	6 ay	12 ay
PG.1.2.3. Merkez dışında düzenlenen etkinlik sayısı	34	3	4	5	6	7	8	6 ay	12 ay
Koordinatör Birim	Kurum İdaresi								
İş birliği Yapılacak Birimler	Öğretmenler, İlçe Mem, Belediye, Muhtarlıklar								
Riskler	<p> Toplumsal Farkındalık ve İlgisi Eksikliği: Hayat boyu öğrenmenin ve çevresel, kişisel, mesleki farkındalığın öneminin yeterince anlaşılmamış olması, hedeflenen programlara ilgiyi düşürebilir. Toplumda eğitimin yaşam boyu devam eden bir süreç olduğu bilinci yerleşmemişse, kursiyerler hedeflenen farkındalık seviyelerine ulaşmada zorluk çekebilirler.</p> <p> Eğitim İçeriklerinin Yetersizliği veya İlgisizliği: Kursların içeriklerinin bireylerin ihtiyaçlarına uygun olarak güncellenmemesi ya da ilgi çekici olmaması, katılımı ve öğrenme isteğini olumsuz etkileyebilir. Eğitimlerin kişisel gelişime, çevresel bilinçlendirmeye veya mesleki beceri kazandırmaya yönelik somut katkılar sağlamaması, farkındalık oluşturma hedefine ulaşmayı zorlaştırabilir.</p> <p> Sosyal ve Ekonomik Engeller: Özellikle ekonomik sebepler, bireylerin eğitime katılımını sınırlayabilir. Kursiyerlerin, iş, aile sorumlulukları veya maddi zorluklar nedeniyle öğrenim süreçlerine katılamaması ya da bu süreçleri tamamlayamaması, farkındalık hedefinin gerçekleşmesini engelleyebilir.</p>								

Stratejiler	<p>S1. Yaygın eğitim kurs programlarına katılımı artırmak için farkındalık artırıcı etkinlikler düzenlenecektir.</p> <p>S2. Yaygın eğitim kurs programlarının tanıtımı için bölgesel faaliyetler gerçekleştirilecektir.</p> <p>S3. Hayat Boyu Öğrenme Haftası kapsamında faaliyetler düzenlenecektir.</p> <p>S4. Toplumda hayat boyu öğrenme kültürünün yaygınlaştırılması ve hayat boyu öğrenme farkındalığının artırılmasına yönelik çeşitli sosyal sorumluluk faaliyetleri düzenlenecektir.</p> <p>S5. Toplumda hayat boyu öğrenme kültürünün yaygınlaştırılması ve hayat boyu öğrenme farkındalığının artırılmasına yönelik bölgesel (yerel), ulusal ve uluslararası proje, yarışma, müsabaka, sergi, defile vb. düzenlenecektir.</p> <p>S6. Hayat boyu öğrenme tanıtım faaliyetleri kapsamında etkinlik (yazılı ve görsel medya araçlarının kullanımı, sosyal medya, saha ziyaretleri vb.) düzenlenecektir.</p>
Maliyet Tahmini	<p>857,445 TL</p>
Tespitler	<p> Toplumda Hayat Boyu Öğrenme Farkındalığının Düşük Olması: Durum analizinde, hayat boyu öğrenmenin bireylerin kişisel, mesleki ve çevresel gelişimlerine katkısının yeterince bilinmediği tespit edilmiştir. Bu farkındalık eksikliği, yaygın eğitime olan ilgiyi azaltmakta ve öğrenme kültürünün toplumda yaygınlaşmasını engellemektedir.</p> <p> Yaygın Eğitim Programlarına Katılımın Düşük Olması: Bölgedeki yaygın eğitim kurslarına katılım oranlarının düşük olduğu ve bireylerin eğitim fırsatlarına erişimde zorluklar yaşadığı gözlemlenmiştir. Bu durum, kişisel ve mesleki gelişimin sınırlı kalmasına yol açmaktadır</p> <p> Çevresel Bilinç ve Sürdürülebilirlik Konularında Eğitim Eksiklikleri: Durum analizinde, toplumda çevre bilinci ve sürdürülebilirlik konularında yeterli bilgi ve farkındalık olmadığı belirlenmiştir. Bu eksiklik, çevresel sorunlara duyarlılığın düşük kalmasına neden olmaktadır.</p>
İhtiyaçlar	<p> Farkındalık Kampanyaları ve Tanıtım Çalışmaları: İhtiyaç: Toplumun hayat boyu öğrenme ve çevresel bilinç konularında farkındalığını artırmak için düzenli ve geniş kapsamlı tanıtım kampanyalarına ihtiyaç vardır. Yerel medya, sosyal medya, kamu spotları ve halk etkinlikleri aracılığıyla eğitim programlarının ve sürdürülebilirlik çalışmalarının önemi vurgulanmalıdır.</p> <p> Eğitim İçeriklerinin Geliştirilmesi ve Güncellenmesi: İhtiyaç: Kişisel, mesleki ve çevresel farkındalığı artıracak kurs içeriklerinin toplumun ihtiyaçlarına uygun olarak geliştirilmesi ve güncellenmesi gerekmektedir. Özellikle çevre bilinci, sürdürülebilirlik, yeni mesleki beceriler ve dijital okuryazarlık gibi konulara odaklanan içeriklere yer verilmelidir</p> <p> Erişim Engellerini Azaltacak Destekleyici Önlemler: İhtiyaç: Yaygın eğitim programlarına katılımı artırmak için ekonomik ve lojistik engelleri hafifletici önlemler alınmalıdır. Kursiyerlere ücretsiz materyal sağlanması, ulaşım desteği verilmesi, esnek eğitim saatleri sunulması gibi uygulamalarla katılım kolaylaştırılmalıdır.</p>

Amaç 1	Bireyin bilgi, beceri ve yetkinliklerini geliştirmek amacıyla bireysel ve toplumsal bir yaklaşımla hayat boyu öğrenme imkânları sunmak.
Hedef 1.3	Özel eğitime ihtiyaç duyan ve özel politika gerektiren grupların hayat boyu öğrenmeye erişimleri artırılabacaktır.

Performans Göstergeleri	Hedef Etkisi*	Başlangıç Değeri**	2024	2025	2026	2027	2028	İzleme Sıklığı	Rapor Sıklığı
PG1.3.1. Bir yılda yaygın eğitim kurslarına katılan engelli kursiyer sayısı	50	12	13	14	15	16	17	6 ay	12 ay
PG1.3.1. Özel eğitim gerektiren bireylerin ailelerine yönelik açılan kurs sayısı	50	0	2	4	6	8	10	6 ay	12 ay
Koordinatör Birim	Kurum idaresi								
İş birliği Yapılacak Birimler	Öğretmenler, İlçe Mem, Belediye, Muhtarlıklar								
Riskler	Hedefin gerçekleşmesini etkileyebilecek en fazla beş riske yer verilir.								
Stratejiler	<p>S1. Hayat boyu öğrenme kurumları özel eğitime ihtiyaç duyan bireylere uygun hâle getirilecektir.</p> <p>S2. Özel eğitime ihtiyaç duyan bireylere kurslar düzenlenecektir.</p> <p>S3. Özel eğitime ihtiyaç duyan bireylerin ailelerine yönelik kurslar düzenlenecektir.</p> <p>S4. Özel eğitime ihtiyaç duyan bireylerin yaygın eğitim faaliyetlerine katılmasının önündeki tanıtım eksikliği, kuruma erişimde yaşanan sorunlar vb. engeller tespit edilerek bu sorunların giderilmesine yönelik çalışmalar yürütülecektir.</p> <p>S5. Özel politika gerektiren gruplara yönelik alan taraması faaliyetleri yürütülecektir.</p> <p>S6. Özel politika gerektiren gruplara yönelik meslek kursları düzenlenecektir.</p>								
Maliyet Tahmini	986,061 TL								
Tespitler	<p> Eğitim Fırsatlarına Erişimdeki Eşitsizlik: Özel eğitime ihtiyaç duyan bireylerin mevcut eğitim programlarına erişiminde önemli engeller bulunmaktadır. Bu bireyler, fiziksel veya yapılandırılmış eğitim alanlarında karşılaştıkları zorluklar nedeniyle eğitim fırsatlarına ulaşmakta zorlanmakta, bu da kişisel gelişimlerini olumsuz etkilemektedir.</p> <p> Ailelerin Bilgi ve Destek Yetersizliği: Özel eğitime ihtiyaç duyan bireylerin aileleri, çocuklarının eğitim süreçlerini desteklemek için gerekli bilgiye ve kaynaklara sahip değildir. Ailelerin eğitime yönelik bilgilendirilmesi, bu bireylerin eğitimine aktif katılım sağlamaları açısından kritik öneme sahiptir.</p>								

	<p> Toplumda Farkındalık ve Empati Eksikliği: Toplum genelinde, özel eğitime ihtiyaç duyan bireylerin karşılaştığı zorluklar ve bu bireylerin hakları konusunda yeterli farkındalık yoktur. Bu durum, toplumsal destek mekanizmalarının zayıf kalmasına ve bu bireylere yönelik sosyal ayrımcılığa yol açabilmektedir.</p>
İhtiyaçlar	<p> Erişim Kolaylığı Sağlayacak Altyapı Geliştirmeleri: Özel eğitime ihtiyaç duyan bireylerin eğitim programlarına erişimini kolaylaştırmak için fiziksel erişilebilirlik sağlamak amacıyla bina düzenlemeleri (rampalar, asansörler, uygun tuvaletler vb.) ve gerekli teknolojik altyapının kurulması gerekmektedir.</p> <p> Aile Eğitimi ve Destek Programları: Özel eğitime ihtiyaç duyan bireylerin ailelerine yönelik bilgilendirici ve destekleyici eğitim programları oluşturulmalıdır. Bu programlar, ailelerin çocuklarının eğitim süreçlerine daha etkin bir şekilde katılmalarını sağlamak için rehberlik ve kaynaklar sunmalıdır.</p> <p> Toplumsal Farkındalığı Artırıcı Etkinlikler ve Kampanyalar: Toplumda özel eğitime ihtiyaç duyan bireyler hakkında farkındalık oluşturmak için çeşitli sosyal sorumluluk projeleri, kampanyalar ve etkinlikler düzenlenmelidir. Bu tür çalışmalar, bireylerin ihtiyaçları ve hakları konusunda toplumsal bilinçlenmeyi artırmayı hedeflemelidir.</p>

Amaç 2	Eğitim ve Öğretimde Niteliğin Artırılmasının Sağlanması
Hedef 2.1	Hayat boyu öğrenme faaliyetleri yolu ile bireylerde beceri ve yetkinliklerin geliştirilmesi

Performans Göstergeleri	Hedef Etkisi*	Başlangıç Değeri**	2024	2025	2026	2027	2028	İzleme Sıklığı	Rapor Sıklığı
PG2.1.1. Okuma yazma kursları ile belgelendirilen kursiyer sayısı	25	2	5	8	11	13	15	6 ay	12 ay
PG2.1.2. Açık öğretim ortaokuluna kayıtlı aktif öğrenci sayısı	25	1	5	9	12	14	16	6 ay	12 ay
PG2.1.3. Açık öğretim lisesine kayıtlı aktif öğrenci sayısı	25	50	70	90	110	130	150	6 ay	12 ay
PG2.1.13. İş birliği ile açılan mesleki ve teknik kurslara katılan kursiyer sayısı	25	-	15	30	45	60	75	6 ay	12 ay
Koordinatör Birim	Kurum İdaresi								
İş birliği Yapılacak Birimler	Öğretmenler								
Riskler	<p> Katılım ve Devamsızlık Sorunları: Kurslara katılımda azalma veya devam etme konusunda zorluklar yaşanabilir. Bireylerin iş, aile ve sosyal yaşamlarındaki sorumluluklar nedeniyle eğitim faaliyetlerine düzenli katılmamaları, hedefin gerçekleştirilmesini olumsuz etkileyebilir.</p> <p> Finansal Kısıtlamalar: Öğrenciler açık öğretim okullarının yeni kayıt ve kayıt yenileme ücretini ödemekten imtina edebilir</p> <p> Farkındalık Eksikliği: Kursiyerler doğrudan ve kısa zamanda gelir getirici faaliyetleri tercih edebilir.</p>								
Stratejiler	<p>S1. Okuma yazma bilmeyen vatandaşların tespiti için alan taraması faaliyetleri yürütülecektir.</p> <p>S2. Çağın gerektirdiği okuryazarlık becerilerinin bölgede bulunan vatandaşlara tanıtımı amaçlı faaliyetler yürütülecektir.</p> <p>S3. Açık öğretim ortaokulu konusunda bilgi almak isteyen bireylere yönelik rehberlik hizmetleri sunulacak ve kayıt işlemlerinin kolaylaştırılması sağlanacaktır</p> <p>S4. Açık öğretim lisesine kayıt olabilecek bireylere yönelik sosyal medya başta olmak üzere çeşitli mecralardan tanıtım faaliyetleri yapılacaktır.</p> <p>S5. Açık öğretim okullarına kayıtlı olup pasif veya silik durumda olan</p>								

	öğrencilere ulaşılarak aktif hale getirilmeleri sağlanacaktır.
Maliyet Tahmini	428,722 TL
Tespitler	<p>1. İşgücü Piyasası Talebi: Artan teknolojik gelişmeler ve globalizasyon ile birlikte, işgücü piyasasında yeni beceri ve yetkinliklere duyulan ihtiyaç hızla değişiyor. Bu değişime ayak uydurmak ve bireyleri daha rekabetçi kılmak için hayat boyu öğrenme faaliyetleri büyük önem taşıyor.</p> <p>2. Sosyal ve Ekonomik Gelişim: Eğitim seviyesinin yükseltilmesi, bireylerin sosyo-ekonomik durumlarını iyileştirir ve toplumsal refahı artırır. Okuryazarlık ve temel eğitim, bireylerin kendi hayatlarında daha aktif ve etkili olmalarını sağlar.</p> <p>3. Eğitimin Erişilebilirliği: Her bireyin eğitim hakkına eşit erişimini sağlamak, sosyal adaletin ve eşit fırsatların temelidir. Açık öğretim ve hayat boyu öğrenme faaliyetleri, bu erişimi sağlamak için kritik öneme sahiptir.</p>
İhtiyaçlar	<p>1. Becerilerin Güncellenmesi ve Geliştirilmesi: Vatandaşların değişen iş gücü piyasası ihtiyaçlarına ayak uydurabilmeleri için sürekli eğitimler ve mesleki gelişim programları düzenlenmeli.</p> <p>2. Eğitim Erişiminin Yaygınlaştırılması: Kırsal ve uzak bölgelerde yaşayan insanların da eğitime erişimini kolaylaştırmak için mobil eğitim birimleri veya online kurslar devreye alınmalı.</p> <p>3. Bilgiye Erişim Olanaklarının Artırılması: Okuryazarlık oranını artırmak ve bireylerin bilgiye daha kolay erişimini sağlamak için yerel kütüphanelerin, bilgi merkezlerinin ve online kaynakların sayısı artırılmalı.</p>

Amaç 2	Eğitim ve Öğretimde Niteliğin Artırılmasının Sağlanması
Hedef 2.2	Hayat Boyu öğrenmede mesleki beceri ve yetkinlikleri geliştirilecek ve katılımcılık artırılacaktır.

Performans Göstergeleri	Hedef Etkisi*	Başlangıç Değeri**	2024	2025	2026	2027	2028	İzleme Sıklığı	Rapor Sıklığı
PG2.2.1. Buluş, patent, marka ve faydalı model başvuru sayısı	25	50	55	60	65	70	75	6 ay	12 ay
PG2.2.2. İş birliği yapılan kurum/kuruluş sayısı	25	3	4	5	6	7	8	6 ay	12 ay
PG2.2.3. Hibe almaya hak kazanan proje sayısı	25	0	1	2	3	4	5	6 ay	12 ay
PG 2.2.5. Toplumsal sorunları çözmek amacıyla gerçekleştirilen projelerin sayısı	25	0	1	2	3	4	5	6 ay	12 ay
Koordinatör Birim	Kurum Müdürlüğü								
İş birliği Yapılacak Birimler	Öğretmenler, İlçe Mem, Muhtarlıklar								
Riskler	<p>1. Yetersiz Yenilik ve Buluş Çıktıları: Özellikle buluş, patent ve marka başvurularında yeterli seviyede yenilik ve yaratıcı çözümler üretilemeyebilir. Bu, eğitim ve kaynak yetersizliklerinden veya inovasyon kültürünün yeterince teşvik edilmemesinden kaynaklanabilir.</p> <p>2. İş Birliği Eksiklikleri: Kurumlar ve kuruluşlar arasında yeterli iş birliğinin sağlanamaması, bilgi ve kaynak paylaşımını engelleyebilir. Bu da projelerin etkinliğini ve başarısını olumsuz yönde etkileyebilir.</p> <p>3. Fon ve Hibe Yetersizliği: Hibe almaya hak kazanacak projelerin sayısının az olması, fon kaynaklarının sınırlı olmasından veya projelerin hibe kriterlerine uygunluk göstermemesinden kaynaklanabilir. Bu durum, toplumsal sorunları çözmek için gereken projelerin hayata geçirilememesine sebep olabilir.</p>								
Stratejiler	<p>S1. Kursiyerlerin alanlarında becerilerini geliştirmelerini, yeterliklerinin farkına varmalarını sağlamak amacıyla fikri mülkiyet alanında çalışmalar geliştirilecektir.</p> <p>S2. Patent, marka ve faydalı model ve tescili hakkında eğitimler verilecektir.</p> <p>S3. Yaygın eğitim kurslarına dair kursiyer memnuniyet oranı ölçülecektir.</p> <p>S4. Halk eğitimi merkezi yöneticilerinin sektörle iletişim ve iş birliği</p>								

	<p>becerileri güçlendirilecektir.</p> <p>S5. Proje ve iş birlikleri ile sosyal paydaşlarla etkileşime yönelik çalışmalar yürütülecektir.</p> <p>S6 Toplumsal sorunları çözmek amacıyla projeler geliştirilecek ve yerelde sosyal taraflarla bir araya gelinecektir.</p> <p>S7. Kursiyerlerin kültür ve sanat festivalleri gibi etkinliklere katılımları ile öğrendikleri el sanatları ürünlerini pazarlamaları ve girişimcilik becerilerini kullanmaları teşvik edilecektir.</p>
Maliyet Tahmini	514,467 TL
Tespitler	<p>1. Bireysel ve Toplumsal Gelişim: Bireylerin beceri ve yetkinliklerinin geliştirilmesi, onların kişisel ve profesyonel hayatlarında daha başarılı olmalarını sağlar. Bu da toplumsal refahı ve genel yaşam kalitesini artırır.</p> <p>2. Ekonomik Katkı: Eğitim ve öğretimde nitelikli bireyler yetiştirilmesi, işgücü piyasasında daha kalifiye çalışanların yer almasını sağlar. Bu durum, ülkenin ekonomik büyümesine ve rekabet gücüne katkıda bulunur.</p> <p>3. Sosyal Adalet ve Eşitlik: Eğitim fırsatlarının herkes için erişilebilir olması, sosyal adalet ve eşitliğin sağlanmasına katkıda bulunur. Bu, toplumsal barış ve uyum için önemlidir.</p>
İhtiyaçlar	<p>1. Eğitim Materyalleri ve Altyapı: Dezavantajlı bölgelerde yaşayan bireylerin kaliteli eğitim alabilmeleri için gerekli materyaller ve altyapı sağlanmalı. Bu, modern eğitim araçları, internet erişimi ve uygun derslikler olabilir.</p> <p>2. Öğretmen Eğitimi ve Destek: Öğretmenlerin sürekli mesleki gelişim ve destek programları ile donatılması, eğitim kalitesini artırmak için kritik. Ayrıca, öğretmenlerin motivasyonu ve profesyonel gelişimleri için teşvik edici programlar düzenlenmeli.</p> <p>3. Toplumsal Farkındalık ve Katılım: Eğitim ve beceri geliştirme programlarının önemi hakkında toplumsal farkındalığın artırılması ve halkın bu programlara katılımının teşvik edilmesi. Bu, bilgilendirme kampanyaları ve yerel etkinliklerle sağlanabilir.</p>

Amaç 2	Eğitim ve Öğretimde Niteliğin Artırılmasının Sağlanması								
Hedef 2.3	Bireylerin yaşam becerileri geliştirilmesi için rehberlik faaliyetleri güçlendirilmesi								
Performans Göstergeleri	Hedefe Etkisi*	Başlangıç Değeri**	2024	2025	2026	2027	2028	İzleme Sıklığı	Rapor Sıklığı
PG2.3.1. Kursiyerlere yönelik gerçekleştirilen eğitsel, meslekî ve kişisel görüşmelerin sayısı	50	25	30	35	40	45	50	6 ay	12 ay
PG2.3.2. Katılımcı memnuniyet oranının %85'e yükseltilmesi	50	80	81	82	83	84	85	6 ay	12 ay
Koordinatör Birim	Kurum Müdürlüğü								
İş birliği Yapılacak Birimler	Öğretmenler								
Riskler	<p>1. Görüşmelerin Sürekliliği ve Kalitesi: Eğitsel, meslekî ve kişisel görüşmelerin yeterince düzenli ve kaliteli bir şekilde yapılamaması, kursiyerlerin bu hizmetlerden tam anlamıyla faydalanamamasına neden olabilir. Bu durum, personel eksikliği veya yoğun çalışma temposundan kaynaklanabilir.</p> <p>2. Katılımcı Memnuniyetini Sağlamak: Memnuniyet oranının %85'e yükseltilmesi için kursların içerik, yöntem ve uygulamalarının sürekli olarak iyileştirilmesi gerekiyor. Ancak, bu iyileştirmelerin zamanında ve etkin bir şekilde yapılmaması, katılımcıların memnuniyetini olumsuz yönde etkileyebilir.</p> <p>3. Geri Bildirim ve İyileştirme Süreçleri: Katılımcıların geri bildirimlerinin düzenli olarak alınmaması ve bu geri bildirimlerin iyileştirme süreçlerine entegre edilmemesi, hedeflenen memnuniyet oranına ulaşılmasını zorlaştırabilir. Ayrıca, geri bildirimlerin yanlış veya eksik değerlendirilmesi de bir risk oluşturabilir.</p>								
Stratejiler	<p>S1. Kurslara katılan kursiyerlerin diğer kurslarla ilgili bilgilendirilmesi sağlanacaktır.</p> <p>S2. Meslek kurslarına katılan kursiyerlerin mesleğe geçişleri aşamasında mesleki rehberlik faaliyetleri yürütülecektir.</p> <p>S3. Meslek kurslarına katılan kursiyerlerin yereldeki işverenlerle iletişimi sağlanacaktır.</p> <p>S4. Öğretmen ve usta öğreticiler aracılığıyla kurslara katılan kursiyerlere kişisel rehberlik faaliyetleri yürütülecektir.</p> <p>S5 Eğitimlere katılanların geri bildirim puanlarının değerlendirilmesi</p>								

	sağlanacaktır.
Maliyet Tahmini	428,722 TL
Tespitler	<p>1. Bireysel Gelişim: Kursiyerlerin mesleki beceri ve kişisel yetkinliklerinin artırılması, onların iş gücüne daha etkin katılımını sağlar ve kariyerlerinde ilerlemelerine yardımcı olur.</p> <p>2. Sosyal ve Ekonomik Katkı: Eğitimli ve yetkin bireyler, hem yerel ekonomi hem de ülke ekonomisine katkıda bulunur. Ayrıca, bu bireylerin istihdam edilebilirliği artar, işsizlik oranları düşer.</p> <p>3. Toplumsal Farkındalık ve Uyum: Eğitsel ve mesleki rehberlik hizmetleri, bireylerin toplumsal hayata daha aktif ve uyumlu bir şekilde katılmalarını sağlar. Bu da sosyal uyumun ve toplumsal refahın artmasına katkıda bulunur.</p>
İhtiyaçlar	<p>1. Eğitim Materyallerine Erişim: Eğitimde kullanılan materyallerin ve kaynakların kaliteli ve erişilebilir olmasını sağlamak için dijital içerikler, kitaplar ve diğer öğrenim materyallerinin temin edilmesi.</p> <p>2. Eğitimci Eğitimi: Eğitimcilerin ve öğretimcilerin mesleki gelişimlerini sürekli kılmak için düzenli eğitim ve seminer programları düzenlenmesi. Bu, onların bilgilerini güncellemelerine ve en iyi eğitim yöntemlerini uygulamalarına yardımcı olur.</p> <p>3. İstihdam Destek Programları: Kursiyerlerin mezuniyet sonrası istihdam edilebilirliklerini artırmak için yerel işverenlerle iş birlikleri oluşturulması ve mesleki rehberlik hizmetleri sunulması. Bu, iş gücü piyasasına daha kolay ve etkili bir şekilde geçişlerini sağlar.</p>

Amaç 3	Kurumun amaçlarına ulaşmasını sağlayacak kurumsal imkân ve yetkinlikleri verimli ve sürdürülebilir bir şekilde geliştirilmesi
Hedef 3.1	Kurumun fiziki mekânlarının ihtiyaç ve hedefleri doğrultusunda iyileştirilmesi

Performans Göstergeleri	Hedefe Etkisi*	Başlangıç Değeri**	2024	2025	2026	2027	2028	İzleme Sıklığı	Rapor Sıklığı
PG3.1.1. Şartları iyileştirilen bina bölümü (derslik, öğretmenler odası, idari bölüm, kurum bahçesi vb.) sayısı	25	2	3	4	5	6	7	6 ay	12 ay
PG3.1.2. Açılan sosyal alan (spor salonu, kütüphane, çok amaçlı salon, atölye, bilişim sınıfı, çocuk oyun ve bakım odası vb.) sayısı	25	1	2	3	4	5	6	6 ay	12 ay
PG3.1.3. Atölyelerdeki bakımı yapılan makine ve teçhizat sayısı	25	14	15	16	17	18	19	6 ay	12 ay
PG3.1.4. Fiziksel mekânların temizlik ve hijyenine ilişkin memnuniyet oranı (%)	25	90	92	94	96	98	100	6 ay	12 ay
Koordinatör Birim	Kurum Müdürlüğü								
İş birliği Yapılacak Birimler	Kurum Yöneticileri, İlçe Mem, Belediye								
Riskler	<p>1. Kaynak Yetersizliği: Gerekli mali kaynakların ve bütçenin bulunamaması veya kısıtlı olması, projelerin tam anlamıyla gerçekleştirilmesini engelleyebilir. Bu, planlanan faaliyetlerin yarım kalmasına veya düşük kaliteli hizmet sunulmasına yol açabilir.</p> <p>2. Uygulama Sürecindeki Gecikmeler: Sosyal alanların oluşturulması, atölyelerin düzenlenmesi veya donatım malzemelerinin temini gibi süreçlerde yaşanabilecek gecikmeler, projelerin zamanında tamamlanmasını zorlaştırabilir. Bu da verimliliği olumsuz etkileyebilir.</p> <p>3. İşbirliği ve Koordinasyon Sorunları: Bilişim altyapısını güçlendirmek için yapılacak iş birlikleri ve genel projelerde, ilgili kurumlar ve paydaşlar arasında yeterli iş birliği ve koordinasyon sağlanamaması, faaliyetlerin etkinliğini azaltabilir.</p>								

Stratejiler	<p>S1. Başta kendi binaları olmak üzere vatandaşlara hizmet sunulan mekânların bölümlerinde (derslik, öğretmenler odası, idari bölüm, kurum bahçesi, vb.) iyileştirmeler yapılacaktır.</p> <p>S2. Kurum personelinin kurumsal aidiyetini artırmak ve vatandaşlar için kurumları daha cazip hale getirmek için uygun koşullarda sosyal alanlar oluşturulacaktır.</p> <p>S3. Mesleki eğitim yapılacak atölyelerin düzenlenmesi ve mesleki kurslarda kullanılan araç gerecin modernizasyonu, yenilenmesini, bakım ve onarımı sağlanacaktır.</p> <p>S4. Kurslarda verimliliği artırmak adına açılacak olan kurslarda ihtiyaç duyulacak her türlü donatım malzemesinin (bilgisayar, yazıcı, tezgâh vb.) temini yapılacaktır.</p> <p>S5. Temizlik ve hijyen memnuniyet düzeyi belirlemek için anketler uygulanarak yapılacak değerlendirmeler sonucunda gerekli tedbirler alınacaktır.</p>
Maliyet Tahmini	4.287,223 TL
Tespitler	<p>1. Fiziki Mekân İhtiyaçları: Vatandaşlara sunulan hizmetlerin kalitesini artırmak için mevcut fiziki mekânların iyileştirilmesi gerekliliği. Derslikler, idari bölümler ve diğer sosyal alanlar, kaliteli hizmet sunumu için yeterli donanımına sahip olmalıdır.</p> <p>2. Personel Motivasyonu ve Aidiyet: Kurum personelinin motivasyonu ve kurumsal aidiyeti, hizmet kalitesini doğrudan etkiler. Uygun sosyal alanların oluşturulması, personelin motivasyonunu artırarak daha verimli çalışmalarını sağlar.</p> <p>3. Mesleki Eğitim ve Donanım: Mesleki eğitimlerin etkinliği, modern ve güncel araç gereçlerle desteklenmelidir. Atölyelerin ve donanım malzemelerinin modernizasyonu, kursiyerlerin eğitimlerden maksimum verim almasını sağlar.</p>
İhtiyaçlar	<p>1. Fiziki Mekânların İyileştirilmesi: Derslikler, öğretmenler odası, idari bölümler ve kurum bahçesi gibi alanların iyileştirilmesi. Bu, mevcut mekanların modernize edilmesi ve daha işlevsel hale getirilmesi ile sağlanacaktır.</p> <p>2. Sosyal Alanların Oluşturulması: Kurum personelinin motivasyonunu artırmak ve kurumları vatandaşlar için daha cazip hale getirmek amacıyla kütüphane, çok amaçlı salon, bilişim sınıfı gibi sosyal alanların oluşturulması.</p> <p>3. Mesleki Eğitim Atölyelerinin Düzenlenmesi: Mesleki kursların etkinliğini artırmak için atölyelerin modernizasyonu, araç gereçlerin yenilenmesi ve bakım onarımı sağlanmalı. Ayrıca, kurslarda kullanılan tüm donatım malzemelerinin temini yapılacaktır.</p>

Amaç 3	Kurumun amaçlarına ulaşmasını sağlayacak kurumsal imkân ve yetkinliklerib verimli ve sürdürülebilir bir şekilde geliştirilmesi
Hedef 3.2	Kurum yöneticilerinin ve öğretmenlerin mesleki gelişimlerinin güçlendirilmesi

Performans Göstergeleri	Hedefe Etkisi*	Başlangıç Değeri**	2024	2025	2026	2027	2028	İzleme Sıklığı	Rapor Sıklığı
PG3.2.1. Hizmet içi eğitim alan yönetici ve öğretmen oranı (%)	40	6	6	6	6	6	6	6 ay	12 ay
PG3.2.2. Uzaktan hizmet içi eğitime katılan yönetici ve öğretmen oranı (%)	30	6	6	6	6	6	6	6 ay	12 ay
PG3.2.4 Ücretli usta öğreticilere yönelik gerçekleştirilen faaliyet sayısı	30	1	2	3	4	5	6	6 ay	12 ay
Koordinatör Birim	Kurum müdürlüğü								
İş birliği Yapılacak Birimler	İlçe Mem								
Riskler	<p>1. Katılım Eksikliği: Kurum yöneticileri ve öğretmenlerin hizmet içi veya uzaktan eğitimlere katılımında düşük oranlar olabilir. Bu durum, motivasyon eksikliği, zaman yetersizliği veya eğitim programlarının ihtiyaçlara uygun olmaması gibi nedenlerden kaynaklanabilir.</p> <p>2. Yetersiz Eğitim Materyalleri ve Altyapı: Hizmet içi ve uzaktan eğitimlerin kalitesi, yeterli ve güncel materyallerin ve teknolojik altyapının sağlanamaması nedeniyle düşebilir. Bu da katılımcıların eğitimlerden yeterince verim alamamasına yol açar.</p> <p>3. İş Sağlığı ve Güvenliği Farkındalığının Düşük Olması: Bu durum personel sağlığı ve iş gücü kaybı, verimlilik ve motivasyon düşüşü, hukuki ve finansal riskler doğurabilir.</p>								
Stratejiler	<p>S1. Kurum yöneticilerinin ve öğretmenlerin mesleki gelişim ihtiyaçları tespit edilerek, bu ihtiyaçları gidermeye yönelik hizmetiçi eğitim faaliyetlerine katılım sağlanacaktır.</p> <p>S2. Kurum yöneticilerinin ve öğretmenlerin uzaktan hizmet içi eğitimlere katılmaları teşvik edilecektir.</p> <p>S3. Kurumun İSG kapsamında düzenlemeleri yapılarak iş kazaları ve meslek hastalıkları riskleri ortadan kaldırılacak ya da en aza indirilecektir.</p>								

Maliyet Tahmini	2.143,612 TL
Tespitler	<p>1. Değişen Eğitim Ortamına Uyum Sağlama Gerekliği Teknolojik gelişmeler: Eğitim teknolojilerindeki hızlı değişimler, öğretmenlerin yeni araç ve yöntemleri kullanabilmelerini gerektirmektedir. Örneğin, online öğrenme platformları, sanal gerçeklik gibi teknolojilerin eğitim süreçlerine entegre edilmesi için öğretmenlerin bu konuda bilgi sahibi olması önemlidir.</p> <p>Toplumsal beklentiler: Toplumun eğitim kurumlarından beklentileri sürekli olarak değişmektedir. Mesleki eğitim alanında, sektörün ihtiyaçlarına cevap verebilecek nitelikli bireyler yetiştirme talebi artmaktadır. Bu da öğretmenlerin mesleki gelişimlerine önem vermelerini gerektirir.</p> <p>2. Öğretmenlerin Motivasyonu Motivasyonun düşmesi: Sürekli aynı konularda eğitim veren ve kendini geliştirme fırsatı bulamayan öğretmenler, zamanla motivasyonlarını kaybedebilirler. Bu durum, öğrenme ortamlarını olumsuz etkileyerek eğitim kalitesini düşürür.</p> <p>İş gücü dönüşümü: Mesleki gelişim fırsatı bulamayan öğretmenler, daha iyi koşullarda çalışabilecekleri başka kurumlara geçebilirler. Bu durum, kurum için deneyimli öğretmen kaybına neden olarak kurumsal hafızanın zayıflamasına yol açar.</p> <p>3. Kaliteli Eğitim Hizmetleri: İyi eğitilmiş ve sürekli kendini geliştiren öğretmenler, öğrencilere daha kaliteli eğitim hizmetleri sunarlar. Bu durum, kurumun diğer eğitim kurumları arasında daha tercih edilir hale gelmesini sağlar.</p>
İhtiyaçlar	<p>1. Kişiselleştirilmiş Mesleki Gelişim Planları Her bir yönetici ve öğretmenin bireysel olarak ihtiyaç duyduğu alanlar, güçlü ve zayıf yönleri detaylı bir şekilde analiz edilmelidir. Bu analiz, öğretmenlerin kendi gelişimlerine yönelik daha fazla sorumluluk almalarını sağlayacaktır.</p> <p>2. Uzaktan Eğitimin Etkin Kullanımı Çeşitli eğitim platformları: Farklı öğrenme stillerine hitap eden çeşitli online eğitim platformları ile işbirliği yapılabilir. Bu sayede öğretmenler, kendi ilgi alanlarına ve zamanlarına uygun eğitimlere katılabilirler.</p> <p>Teknik destek: Uzaktan eğitim sürecinde öğretmenlerin karşılaşılabileceği teknik sorunların çözümü için gerekli destek sağlanmalıdır.</p> <p>3. İş Sağlığı ve Güvenliği (İSG) Kültürünün Güçlendirilmesi İSG eğitimlerinin düzenlenmesi: Tüm personel için düzenli olarak İSG eğitimleri verilerek, risklerin farkındalığı artırılabilir. Bu eğitimler, teorik bilginin yanı sıra pratik uygulamalara da yer vermelidir.</p>

Amaç 3	Kurumun amaçlarına ulaşmasını sağlayacak kurumsal imkân ve yetkinliklerin verimli ve sürdürülebilir bir şekilde geliştirilmesi
Hedef 3.3	İklim değişikliğinin olumsuz etkilerini azaltmak ve çevresel sürdürülebilirliği sağlamak için tasarruf tedbirleri kapsamında enerji verimliliğinin artırılması.

Performans Göstergeleri	Hedef Etkisi*	Başlangıç Değeri**	2024	2025	2026	2027	2028	İzleme Sıklığı	Rapor Sıklığı
PG3.4.1. Elektrik tüketimi (kw)	20	5884,39 kw	5700 kw	5600 kw	5500 kw	5400 kw	5300 kw	6 ay	12 ay
PG3.4.2. Su tüketim miktarı (m3)	20	39 m ³	38 m ³	37 m ³	36 m ³	35 m ³	34 m ³	6 ay	12 ay
PG3.4.3. Kömür tüketim miktarı (/kg)	20	15 ton	14,5 ton	14 ton	13,5 ton	13 ton	12,5 ton	6 ay	12 ay
PG3.4.4 Açılan Çevre ve İklim Değişikliği Farkındalık kurs sayısı	20	0	1	2	3	4	5	6 ay	12 ay
PG3.4.5 Açılan Yenilenebilir Kaynaklar kurs sayısı	20	0	1	2	3	4	5	6 ay	12 ay
Koordinatör Birim	Kurum İdaresi								
İş birliği Yapılacak Birimler	Kurum Yöneticileri, Öğretmenler, Usta Öğreticiler, Kursiyerler								
Riskler	<p>1. Personel Farkındalığının Düşüklüğü: Risk: Personelin enerji tasarrufu konusunda yeterli farkındalığa sahip olmaması, alınan tedbirlerin etkinliğini azaltabilir.</p> <p>2. Bütçe Kısıtlamaları: Enerji verimliliği projeleri ve yenilikçi teknolojiler için yeterli bütçe ayrılmaması, planın uygulanmasını yavaşlatabilir veya engelleyebilir.</p> <p>3. Teknolojik Değişimlere Uyum Sorunları: Enerji verimliliği teknolojilerindeki hızlı gelişmeler, kullanılan sistemlerin kısa sürede eski hale gelmesine ve verimsiz hale gelmesine neden olabilir.</p> <p>4. Kursiyer Katılımının Düşüklüğü: Enerji tasarrufu ve yenilenebilir enerji konularındaki kurslara kursiyer ilgisinin az olması, farkındalık yaratma hedefini olumsuz etkileyebilir.</p>								
Stratejiler	<p>S1. Binalarda enerji verimliliğini artırmak için LED aydınlatma ve yalıtım gibi fiziki iyileştirme projeleri geliştirilecektir.</p> <p>S2. Personel ve kursiyerlere yönelik enerji tasarrufu eğitimleri düzenlenecektir.</p> <p>S3. Enerji verimliliği konusunda farkındalık yaratmak için kampanyalar düzenlenecektir.</p> <p>S4. Atık yönetimi sistemini geliştirmek ve geri dönüşümü teşvik edilecektir.</p> <p>S5. Çevre dostu temizlik ürünleri kullanmak ve bunların kullanılmasını teşvik</p>								

	<p>edilecektir.</p> <p>S6. Yenilenebilir enerji kaynakları konusunda eğitimler verilecektir.</p> <p>S7.Çevre ve iklim değişikliği konularında farkındalık oluşturmak için seminerler ve atölye çalışmaları düzenlenecektir.</p>
Maliyet Tahmini	428,722 TL
Tespitler	<p>1. Sürdürülebilir Kalkınma Hedefleri (SDG'ler): Dünyanın karşı karşıya olduğu en büyük sorunlardan biri olan iklim değişikliğiyle mücadele etmek, sürdürülebilir kalkınmanın temel hedeflerinden biridir. Düzköy Halk Eğitimi Merkezi olarak, bu küresel hedefe katkıda bulunmak ve gelecek nesillere yaşanabilir bir dünya bırakmak sorumluluğumuz bulunmaktadır.</p> <p>2. Toplumsal Farkındalık ve Duyarlılık: İklim değişikliği ve çevresel sorunlar, giderek artan bir şekilde toplumun gündeminde yer almaktadır. Halkımızın bu konularda bilinçlendirilmesi ve duyarlılıklarının artırılması, sürdürülebilir bir gelecek için hayati önem taşımaktadır.</p> <p>3. Maliyet Azaltma: Enerji verimliliği önlemleri, uzun vadede kurumun enerji maliyetlerini azaltarak bütçeye katkı sağlayacaktır. Böylece, tasarruf edilen kaynaklar, eğitim kalitesini artırmak gibi diğer alanlara yönlendirilebilecektir.</p> <p>4. Kurumsal İtibar: Çevreye duyarlı uygulamaları benimseyen ve sürdürülebilirlik ilkelerine önem veren bir kurum olmak, halkın gözündeki itibarını artıracak ve daha fazla kişiyi merkeze çekmeye yardımcı olacaktır.</p>
İhtiyaçlar	<ol style="list-style-type: none"> 1. Enerji Verimliliği 2. Sürdürülebilirlik Bilinci 3. Yenilenebilir Enerji Kaynakları Hakkında Bilgi 4. Çevre Dostu Uygulamalar 5. Kurumun Çevresel Performansının Ölçülmesi

4.5. Maliyetlendirme

	2024	2025	2026	2027	2028	Toplam Maliyet
Amaç 1	₺365.700	₺416.898	₺454.419	₺495.317	₺539.895	₺2.272.228
Hedef 1.1	₺69.000	₺78.660	₺85.739	₺93.456	₺101.867	₺428.722
Hedef 1.2	₺138.000	₺157.320	₺171.479	₺186.912	₺203.734	₺857.445
Hedef 1.3	₺158.700	₺180.918	₺197.201	₺214.949	₺234.294	₺986.061
Amaç 2	₺220.800	₺251.712	₺274.366	₺299.059	₺325.974	₺1.371.911
Hedef 2.1	₺69.000	₺78.660	₺85.739	₺93.456	₺101.867	₺428.722
Hedef 2.2	₺82.800	₺94.392	₺102.887	₺112.147	₺122.240	₺514.467
Hedef 2.3	₺69.000	₺78.660	₺85.739	₺93.456	₺101.867	₺428.722
Amaç 3	₺1.104.000	₺1.258.560	₺1.371.830	₺1.495.295	₺1.629.872	₺6.859.557
Hedef 3.1	₺690.000	₺786.600	₺857.394	₺934.559	₺1.018.670	₺4.287.223
Hedef 3.2	₺345.000	₺393.300	₺428.697	₺467.280	₺509.335	₺2.143.612
Hedef 3.3	₺69.000	₺78.660	₺85.739	₺93.456	₺101.867	₺428.722
Genel Yönetim Giderleri	₺69.000	₺78.660	₺85.739	₺93.456	₺101.867	₺428.722
TOPLAM	₺1.759.500	₺2.005.830	₺2.186.355	₺2.383.127	₺2.597.608	₺10.932.419

5. İZLEME VE DEĞERLENDİRME

Kurumumuz stratejik planı izleme ve değerlendirme çalışmalarında 5 yıllık stratejik planın izlenmesi ve 1 yıllık gelişim planının izlenmesi olarak ikili bir ayrıma gidilecektir.

Stratejik planın izlenmesinde 6 aylık dönemlerde izleme yapılacak denetim birimleri, il ve ilçe millî eğitim müdürlüğü ve Bakanlık denetim ve kontrollerine hazır halde tutulacaktır.

Yıllık planın uygulanmasında yürütme ekipleri ve eylem sorumlularıyla toplantılar yapılacaktır. Toplantıda yapılanlar ve sonraki aylarda yapılacaklar görüşülüp karara bağlanacaktır.